



คู่มือการขอทุนสนับสนุนโครงการวิจัยและการจ้างวิจัย

คำนำ

ตามพระราชบัญญัติการยางแห่งประเทศไทย พ.ศ. 2558 มีวัตถุประสงค์เป็นองค์กรกลางรับผิดชอบดูแลการบริหารจัดการยางพาราของประเทศทั้งระบบอย่างครบวงจร บริหารจัดการเกี่ยวกับการเงินของกองทุน ตลอดจนส่งเสริมและสนับสนุนให้ประเทศเป็นศูนย์กลางอุตสาหกรรมผลิตภัณฑ์ยางพารา ส่งเสริมสนับสนุน และจัดให้มีการศึกษาวิเคราะห์ วิจัย พัฒนา และเผยแพร่ข้อมูลและสารสนเทศเกี่ยวกับยางพารา ให้ความช่วยเหลือเกษตรกรชาวสวนยางและผู้ประกอบกิจการยาง ด้านวิชาการ การเงิน การผลิต การแปรรูป การอุตสาหกรรม การตลาด การประกอบธุรกิจ ดำเนินการให้ระดับราคายางพารามีเสถียรภาพ ด้วยอันที่จะเกิดประโยชน์ในการบริหารจัดการยางพาราอย่างครบวงจร โดยมีคณะกรรมการจัดสรรเงินกองทุนเพื่อเป็นค่าใช้จ่ายในการส่งเสริม และสนับสนุนด้านการค้นคว้า ทดลองเกี่ยวกับยางพารา ตามพระราชบัญญัติการยางแห่งประเทศไทย มาตรา 49(4)

ในการนี้ การยางแห่งประเทศไทย (กยท.) ได้เปิดรับข้อเสนอโครงการวิจัยเพื่อขอรับทุนสนับสนุนการศึกษาวิจัยเกี่ยวกับยางพาราเป็นประจำทุกปี หนังสือคู่มือการขอรับทุนสนับสนุนโครงการวิจัย และการจ้างวิจัยนี้ จัดทำขึ้นเพื่อให้ผู้ขอรับทุนสนับสนุนโครงการวิจัยและการจ้างวิจัย ใช้เป็นแนวทางในการประกอบการเขียนข้อเสนอโครงการวิจัยเพื่อขอรับสนับสนุนงบประมาณจาก กยท. อันจะส่งผลให้ผู้ขอรับทุนสนับสนุนโครงการวิจัยและการจ้างวิจัย สามารถเขียนข้อเสนอโครงการวิจัยได้ถูกต้อง และเป็นไปในทิศทางเดียวกัน

อนึ่ง หากมีข้อเสนอแนะ หรือข้อสงสัยประการใด กรุณาติดต่อสอบถามที่กองบริหารงานวิจัย สถาบันวิจัยยาง การยางแห่งประเทศไทย โทร 02-4246832

สารบัญ

	หน้า
1. วัตถุประสงค์	4
2. ขอบเขต	4
3. คำจำกัดความ	4
4. หน้าที่ความรับผิดชอบ	4
5. รายละเอียดและองค์ประกอบต่างๆของการขอรับทุนสนับสนุนโครงการวิจัยและการจ้างวิจัย	4
5.1 ลักษณะข้อเสนอและขอบเขตของงานวิจัย	5
5.2 คุณสมบัติของผู้เสนอโครงการวิจัย	5
5.3 การจัดทำข้อเสนอการวิจัยและขั้นตอนการพิจารณาให้ทุนสนับสนุน	6
5.4 การตั้งค่าใช้จ่ายของโครงการวิจัย	8
5.5 ขั้นตอนการพิจารณาข้อเสนอโครงการวิจัย (Flow Chart)	11
6. ภาคผนวก	13
- ปฏิทินการเสนอขอทุนอุดหนุนการวิจัย	13
- ปฏิทินการรับข้อเสนอโครงการวิจัยเพื่อการจ้างวิจัย	14
- ตัวอย่างแบบฟอร์ม	15

คู่มือการขอทุนสนับสนุนโครงการวิจัยและการจ้างวิจัย การยางแห่งประเทศไทย

1. วัตถุประสงค์

เพื่อให้ผู้ขอรับทุนสนับสนุนโครงการวิจัยและการจ้างวิจัย ใช้เป็นแนวทางในการเขียนข้อเสนอโครงการวิจัยเพื่อขอรับงบประมาณสนับสนุนจาก กยท. ได้ถูกต้องและเป็นไปในรูปแบบเดียวกัน

2. ขอบเขต

ขอบเขตของกระบวนการขั้นตอนการขอรับทุนสนับสนุนโครงการวิจัยและการจ้างวิจัยในคู่มือฉบับนี้ ครอบคลุมขั้นตอน ตั้งแต่ การเปิดรับข้อเสนอโครงการวิจัยและการจ้างวิจัย ลักษณะข้อเสนอและขอบเขตของงานวิจัย การจัดทำข้อเสนอโครงการวิจัย การตั้งค่าใช้จ่ายของโครงการวิจัย จนถึงการศึกษาข้อเสนอโครงการวิจัย ซึ่งเป็นการสิ้นสุดกระบวนการของการขอรับทุนสนับสนุนโครงการวิจัยและการจ้างวิจัย

3. คำจำกัดความ

- 3.1 กยท. หมายถึง การยางแห่งประเทศไทย
- 3.2 TOR หมายถึง Term of Reference
- 3.3 MF หมายถึง Multiplication Factor

4. หน้าที่ความรับผิดชอบ

กยท. มีหน้าที่ในการบริหารจัดการงบประมาณตามพระราชบัญญัติการยางแห่งประเทศไทย พ.ศ. ๒๕๕๘ มาตรา ๔๙ (๔) ค่าใช้จ่ายในการส่งเสริมและสนับสนุนด้านการเงิน วิชาการ การศึกษาวิจัย และการค้นคว้าทดลองเกี่ยวกับยางพารา ดังนั้น เพื่อให้การเสนอขอทุนอุดหนุนการวิจัยจากเงินกองทุนประจำปี เป็นไปอย่างเรียบร้อยเหมาะสม ทันตามกำหนดระยะเวลา กยท. จึงเห็นสมควรประกาศคู่มือการขอรับทุนสนับสนุนโครงการวิจัยและการจ้างวิจัย

5. รายละเอียดและองค์ประกอบต่างๆของการขอรับทุนสนับสนุนโครงการวิจัยและการจ้างวิจัย

5.1 ลักษณะข้อเสนอและขอบเขตของงานวิจัย

ผู้เสนอขอทุนอุดหนุนการวิจัยทางด้านการผลิต การวิจัยเศรษฐกิจ การวิจัยอุตสาหกรรม ตามเชี่ยวชาญ โดยลักษณะของงานวิจัยดังกล่าวต้องสอดคล้องตามยุทธศาสตร์วิจัยยางพาราแห่งชาติ ฉบับปัจจุบัน หรือเป็นการวิจัยเพื่อยกระดับความสามารถในการแข่งขันด้านยางพารา โดยการดำเนินงานเกี่ยวกับการส่งเสริมและสนับสนุนการวิจัยมี 4 แนวทาง ดังนี้

- การดำเนินการวิจัยโดยบุคลากรของ กยท.
- การดำเนินการวิจัยโดยการร่วมระหว่างบุคลากรของ กยท. กับองค์กรหรือบุคลากรภายนอก
- การดำเนินการโดยองค์กรหรือบุคลากรภายนอก

- การดำเนินการโดย กยท. กำหนดเรื่องและขอบเขตการวิจัย แล้วจ้างองค์กรหรือบุคลากรภายนอก

5.2 คุณสมบัติของผู้เสนอโครงการวิจัย

กรณีคณะผู้เสนอขอทุนวิจัยเป็นบุคลากรของ กยท.

- ก) คณะผู้เสนอขอทุนวิจัยเป็นบุคลากรของการยางแห่งประเทศไทยที่มีความรู้ความสามารถเกี่ยวข้องกับเนื้อหาวิชาการที่ทำการวิจัย
- ข) เป็นผู้ที่มีเวลาในการปฏิบัติงานวิจัยได้อย่างเต็มที่ และสามารถควบคุมงานวิจัยให้แล้วเสร็จภายในกำหนด และต้องไม่ได้อยู่ในช่วงเวลาที่ผู้รับทุนลาศึกษาต่อ หรือลาฝึกอบรม หรืออื่น ๆ ที่มีระยะเวลา 6 เดือนขึ้นไป
- ค) ผู้เสนอขอทุนวิจัยต้องไม่เป็นผู้ติดค้างการส่งรายงานต่าง ๆ ของโครงการวิจัยที่ได้รับทุนสนับสนุนจากการยางแห่งประเทศไทย โดยไม่มีเหตุผลอันสมควร

ง) เป็นผู้ที่มีจริยธรรมตามจรรยาบรรณนักวิจัย

กรณีองค์กรเสนอขอทุนวิจัยมีคณะผู้เสนอขอทุนวิจัยเป็นบุคลากรภายนอก กยท. หรือมีบุคลากรภายนอกเป็นผู้ร่วม หรือจ้างองค์กรหรือบุคลากรภายนอก

5.3 การจัดทำข้อเสนอการวิจัยและขั้นตอนการพิจารณาให้ทุนสนับสนุน

กรณีคณะผู้เสนอขอทุนวิจัยเป็นบุคลากรของ กยท.

ก) จัดทำข้อเสนองานวิจัยเชิงหลักการ (Concept Paper) ตามแบบฟอร์มข้อเสนองานวิจัยเชิงหลักการ (แบบฟอร์ม ว.1) และ/หรือแบบฟอร์มของงบประมาณ (แบบฟอร์ม ฝยศ.1) สำหรับโครงการที่ไม่ใช่โครงการวิจัย และ/หรือข้อเสนอโครงการวิจัยฉบับสมบูรณ์ (Full Proposal) (แบบฟอร์ม ว.2) และการยื่นข้อเสนอขอทุนวิจัย อาจมีการเปลี่ยนแปลงตามความเหมาะสม โดยให้อ้างอิงตามประกาศการยางแห่งประเทศไทยตามปีงบประมาณนั้น ๆ

ข) ระยะเวลาการดำเนินโครงการวิจัยไม่เกิน 4 ปีงบประมาณ กรณีประสงค์เสนอโครงการวิจัยประเภทโครงการต่อเนื่องที่ต้องดำเนินการเกินกว่าที่กำหนด ให้ขอทุนเป็นระยะครั้งละไม่เกิน 4 ปี

ค) ข้อเสนอเชิงหลักการและข้อเสนองานวิจัยหรือส่วนใดส่วนหนึ่งของข้อเสนอการวิจัยนี้ ต้องไม่อยู่ในข้อเสนอการวิจัยที่ได้รับทุนอุดหนุนการวิจัยจากแหล่งทุนวิจัยอื่น

ง) จัดส่งข้อเสนองานวิจัยเชิงหลักการ โดยมีหัวหน้าโครงการวิจัยลงนาม ไปยังกองบริหารงานวิจัยสถาบันวิจัยยาง ภายในวันและเวลา ตามประกาศการยางแห่งประเทศไทยกำหนด และส่งสำเนาในรูปแบบของ PDF ไปที่ researchraot@gmail.com

จ) การประเมินข้อเสนองานวิจัยเชิงหลักการ หรือข้อเสนอโครงการวิจัยฉบับสมบูรณ์ โดยคณะกรรมการบริหารงานวิจัยจะพิจารณาเบื้องต้นถึงความถูกต้องตามหลักวิชาการ ให้สอดคล้องกับนโยบาย/เป้าหมายขององค์กร รวมถึงยุทธศาสตร์ของประเทศไทย และจะประกาศผลการคัดเลือก ข้อเสนอ

งานวิจัยเชิงหลักการ หรือข้อเสนอโครงการวิจัยฉบับสมบูรณ์ที่ผ่านการพิจารณาแรก ผ่านประกาศการยางแห่งประเทศไทย

ฉ) ผู้เสนอขอทุนที่ผ่านการพิจารณา จัดส่งข้อเสนอโครงการวิจัยตามแบบฟอร์ม ว.2 หรือ ฝยศ.1 โดยมีหัวหน้าโครงการวิจัยลงนาม ไปยัง กองบริหารงานวิจัย สถาบันวิจัยยาง ภายในวันและเวลา ตามประกาศ เปิดรับข้อเสนอโครงการวิจัยในแต่ละปีที่กำหนด และส่งสำเนาโครงการในรูปแบบของ PDF ที่ researchraot@gmail.com

ช) การประเมินโครงการ ประธานคณะกรรมการบริหารงานวิจัย จะพิจารณาเบื้องต้น ถึงความสมบูรณ์ ถูกต้องของแบบข้อเสนอโครงการวิจัย และอาจพิจารณาแจ้งให้ผู้เสนอโครงการวิจัย แก้ไข และปรับปรุง เพิ่มเติมแบบเสนอโครงการ

ซ) ประธานคณะกรรมการบริหารงานวิจัย จะส่งข้อเสนอโครงการวิจัย ให้แก่ผู้ทรงคุณวุฒิ เพื่อตรวจสอบ พิจารณาความถูกต้องตามหลักวิชาการ โดยผู้ทรงคุณวุฒิจะให้ข้อคิดเห็น ข้อเสนอแนะ และข้อแก้ไขของข้อเสนอโครงการวิจัย (ถ้ามี)

ณ) คณะผู้เสนอขอทุนวิจัย นำเสนอข้อเสนอโครงการวิจัย ต่อคณะกรรมการบริหารงานวิจัย เพื่อพิจารณาความเหมาะสมด้านงบประมาณ ความถูกต้องตามหลักวิชาการ ความสอดคล้องกับนโยบาย/ เป้าหมายของ กยท. รวมถึงยุทธศาสตร์ประเทศไทย โดยคณะกรรมการบริหารงานวิจัยจะใช้ข้อคิดเห็น และข้อเสนอแนะจากผู้ทรงคุณวุฒิเป็นข้อมูลประกอบ และให้ข้อเสนอแนะในการพัฒนาปรับปรุงโครงการวิจัย ซึ่งคณะผู้เสนอขอรับทุนวิจัยจะต้องดำเนินการปรับแก้ข้อเสนอโครงการวิจัยตามข้อเสนอแนะ (ถ้ามี)

ญ) กองบริหารงานวิจัย นำข้อเสนอโครงการวิจัยที่ผ่านการปรับปรุงแก้ไขแล้ว (ถ้ามี) เสนอต่อ คณะกรรมการบริหารงานวิจัยของการยางแห่งประเทศไทย เพื่อพิจารณาโครงการ การจัดสรรงบประมาณ และ นำเสนอต่อกรรมการการยางแห่งประเทศไทยพิจารณาอนุมัติ ตามลำดับ

ฎ) เมื่อข้อเสนอโครงการวิจัยได้รับการอนุมัติ กองบริหารงานวิจัย จะแจ้งผลต่อองค์กรที่หัวหน้าโครงการวิจัยสังกัด และหรือหัวหน้าโครงการผู้เสนอขอทุนวิจัย เพื่อนัดวันลงนามสัญญา และเริ่มดำเนินงานวิจัยต่อไป

ฏ) ขั้นตอนการจัดทำข้อเสนอการวิจัย และขั้นตอนการพิจารณาให้ทุนสนับสนุน อาจมีการเปลี่ยนแปลงตามประกาศการเปิดรับข้อเสนอโครงการวิจัยในแต่ละปี โดยผ่านมติที่ประชุมคณะกรรมการบริหารงานวิจัยในปีนั้น ๆ ดังนั้น ให้ผู้เสนอขอรับทุนโครงการวิจัย อ้างอิงตามประกาศการยางแห่งประเทศไทย ใน ปีงบประมาณนั้น ๆ)

กรณีองค์กรเสนอขอทุนวิจัยมีคณะผู้เสนอขอทุนวิจัยเป็นบุคลากรภายนอก กยท. หรือคณะผู้เสนอขอทุนวิจัยมีบุคลากรภายนอกเป็นผู้ร่วมโครงการ

ก) จัดทำข้อเสนองานวิจัยเชิงหลักการ (Concept Paper) ตามแบบฟอร์มข้อเสนองานวิจัยเชิงหลักการ (แบบฟอร์ม ว.1) และ/หรือข้อเสนอโครงการวิจัยฉบับสมบูรณ์ (Full Proposal) (แบบฟอร์ม ว.2) และการยื่นข้อเสนอขอทุนวิจัย อาจมีการเปลี่ยนแปลงตามความเหมาะสม โดยให้อ้างอิงตามประกาศการยางแห่งประเทศไทยตามปีงบประมาณนั้น ๆ

ข) ระยะเวลาการดำเนินโครงการวิจัยไม่เกิน 2 ปีงบประมาณ กรณีประสงค์เสนอโครงการวิจัยประเภทโครงการต่อเนื่องที่ต้องดำเนินการเกินกว่าที่กำหนด ให้ขอทุนเป็นระยะครั้งละไม่เกิน 2 ปี

ค) ข้อเสนอเชิงหลักการ และข้อเสนองานวิจัยหรือส่วนใดส่วนหนึ่งของข้อเสนอการวิจัยนี้ ต้องไม่อยู่ในข้อเสนอการวิจัยที่ได้รับทุนอุดหนุนการวิจัยจากแหล่งทุนวิจัยอื่น

ง) กรณีโครงการวิจัยที่เป็นการดำเนินงานในลักษณะการวิจัยร่วม (Co-funding) ซึ่งได้รับการสนับสนุนงบประมาณ ครุภัณฑ์ หรือสิ่งก่อสร้างจากหน่วยงานอื่น ให้แสดงรายละเอียดการสนับสนุนดังกล่าวโดยระบุงบประมาณในแต่ละรายการในข้อเสนอการวิจัย พร้อมแสดงหนังสือรับรองจากหน่วยงานนั้น ๆ

จ) ผู้เสนอขอทุนจัดส่งข้อเสนองานวิจัยเชิงหลักการ (ถ้ามี) (แบบฟอร์ม ว.1) หรือข้อเสนอโครงการวิจัยฉบับสมบูรณ์ (แบบฟอร์ม ว.2) ที่หัวหน้าโครงการวิจัยลงนาม ไปยังกองบริหารงานวิจัย สถาบันวิจัยยาง ภายในวัน และเวลาที่ย่าง่างแห่งประเทศไทยกำหนด และส่งสำเนาโครงการในรูปแบบของ PDF ที่ researchraot@gmail.com

ฉ) การประเมินโครงการ ประธานคณะกรรมการบริหารงานวิจัย จะพิจารณาเบื้องต้นถึงความสมบูรณ์ ถูกต้องของแบบข้อเสนอโครงการวิจัย และอาจพิจารณาแจ้งให้ผู้เสนอโครงการวิจัย แก้ไขและปรับปรุง เพิ่มเติมแบบเสนอโครงการ

ช) ประธานคณะกรรมการบริหารงานวิจัย จะส่งข้อเสนอโครงการวิจัย ให้แก่ผู้ทรงคุณวุฒิ ฯ เพื่อตรวจสอบ พิจารณาความถูกต้องตามหลักวิชาการ โดยผู้ทรงคุณวุฒิ ฯ จะให้ข้อคิดเห็นและข้อเสนอแนะเพื่อการแก้ไขข้อเสนอโครงการวิจัย (ถ้ามี)

ซ) ผู้เสนอขอทุน นำเสนอข้อเสนอโครงการวิจัย ต่อคณะกรรมการบริหารงานวิจัย เพื่อพิจารณาความเหมาะสมด้านงบประมาณ ความสอดคล้องกับนโยบาย/ เป้าหมายของ กยท และยุทธศาสตร์ประเทศ ความถูกต้องตามหลักวิชาการ โดยใช้ข้อคิดเห็นและข้อเสนอแนะจากผู้ทรงคุณวุฒิ ฯ เป็นข้อมูลประกอบ และให้ข้อเสนอแนะในการพัฒนาปรับปรุงโครงการวิจัย ซึ่งผู้เสนอขอทุนจะต้องดำเนินการปรับแก้ข้อเสนอโครงการวิจัยตามข้อเสนอแนะ (ถ้ามี)

ฌ) กองบริหารงานวิจัยฯ นำข้อเสนอโครงการที่ผ่านการปรับปรุงแก้ไขแล้ว เสนอต่อกรรมการย้งแห่งประเทศไทยพิจารณาอนุมัติ

ญ) เมื่อข้อเสนอโครงการวิจัยได้รับการอนุมัติ กองบริหารงานวิจัย ฯ จะแจ้งผลต่อผู้เสนอขอทุนวิจัย ในกรณีโครงการวิจัยที่เป็นการดำเนินงานในลักษณะการวิจัยร่วมและ/หรือผู้เสนอขอทุนเป็นบุคลากรนอกหน่วยงานการย้งแห่งประเทศไทย จะต้องดำเนินการทำสัญญาขอรับทุนตามแบบ ว.3 ระหว่างผู้บังคับบัญชาสูงสุดขององค์กรเป็นระดับอธิบดี หรือเทียบเท่าสำหรับองค์กรภาครัฐที่หัวหน้าโครงการวิจัยเสนอขอทุนสังกัดอยู่ หรือเป็นกรรมการผู้จัดการใหญ่ หรือเทียบเท่าสำหรับองค์กรภาคเอกชน กับการย้งแห่งประเทศไทย ภายใน 60 วัน นับตั้งแต่วันที่ได้รับแจ้งการสนับสนุนทุน มิฉะนั้นให้ถือว่าผู้เสนอขอรับทุนสละสิทธิ์การรับทุนวิจัย

กรณี กยท. กำหนดเรื่องและขอบเขตการวิจัย แล้วแจ้งหน่วยงานหรือบุคลากรภายนอก

ก) หน่วยงานภายใน กยท. ระดับฝ่ายหรือบุคคลภายนอก เสนอหัวข้อโครงการวิจัย และขอบเขตตามแบบฟอร์ม ว.1 (TOR) ไปยัง กองบริหารงานวิจัย สถาบันวิจัยยาง ภายในวันและเวลาตามประกาศการย้งแห่งประเทศไทยกำหนด และส่งสำเนาในรูปแบบของ PDF ที่ researchraot@gmail.com

ข) คณะอนุกรรมการบริหารงานวิจัย จะพิจารณาเบื้องต้นถึงความสำคัญ ความจำเป็นเร่งด่วน ประโยชน์ ความคุ้มค่า ความเป็นไปได้ การจัดสรรงบประมาณ การสอดคล้องกับนโยบาย/เป้าหมาย ของหน่วยงาน และยุทธศาสตร์ประเทศไทย ของข้อเสนอโครงการวิจัย และขอบข่ายของข้อกำหนดการจ้าง เพื่อนำเสนอต่อผู้การยางแห่งประเทศไทยพิจารณาอนุมัติ และแจ้งผลต่อหน่วยงานที่เสนอขอทราบ

ค) ประธานคณะอนุกรรมการบริหารงานวิจัย เสนอต่อผู้ว่าการการยางแห่งประเทศไทยเพื่อดำเนินการจัดหาผู้รับจ้างโครงการวิจัย โดยปฏิบัติตามพระราชบัญญัติการจัดซื้อจัดจ้าง และการบริหารพัสดุภาครัฐ พ.ศ. 2560

แนวทางการจัดทำข้อเสนอการวิจัยและนวัตกรรม

โครงการที่มีสิทธิขอรับการจัดสรรทุนของ กยท. ต้องอยู่ภายใต้กรอบการวิจัยที่ กยท. กำหนด ผลผลิต (Output) และผลลัพธ์ (Outcome) ของโครงการวิจัยที่ได้ต้องมีเป้าหมายของที่เป็นรูปธรรมสามารถนำไปใช้ประโยชน์กับกลุ่มเป้าหมายได้จริง

ข้อเสนอการวิจัยและนวัตกรรมต้องมีลักษณะ ดังต่อไปนี้

1. มีลักษณะเป็นโครงการวิจัย (โครงการเดี่ยว) หรือชุดโครงการวิจัย (แผนงานวิจัย) ซึ่งควรมีโครงการวิจัยย่อยอย่างน้อย 2 โครงการ แต่ไม่เกิน 6 โครงการ หรือที่สามารถดำเนินการวิจัยในปีแรกที่เสนอขอรับทุนอุดหนุนการวิจัยและนวัตกรรม

2. ข้อเสนอการวิจัยและนวัตกรรมย่อยต้องมีเป้าหมายและตัวชี้วัดที่ชัดเจน และเชื่อมโยงกับเป้าหมายหลักของชุดโครงการ

3. มีประเด็นวิจัยและนวัตกรรมตามเป้าหมายโดยเกิดผลกระทบตามผลสัมฤทธิ์ที่สำคัญ (Key Results: KRs) ตามที่กำหนดไว้

4. มีการบูรณาการงานวิจัยในลักษณะสหสาขาวิชาการ หรือบูรณาการระหว่างหน่วยงานหรือมีการดำเนินการในพื้นที่เดียวกัน เพื่อให้ได้ผลงานวิจัยที่มีศักยภาพสูงและนำไปสู่วัตถุประสงค์เดียวกัน

5. มีการเชื่อมโยงโดยตรง หรือดำเนินการร่วมกับหน่วยงานที่ใช้ประโยชน์จากการวิจัยและนวัตกรรม

6. งบประมาณที่เสนอต้องมีรายละเอียดค่าใช้จ่ายเป็นไปตามประกาศสำนักงานการวิจัยแห่งชาติ ตามแนวทางและหลักเกณฑ์ในการดำเนินงานเพื่อการวิจัยและส่งเสริมและสนับสนุนการวิจัยของ กยท. และเหมาะสมกับการดำเนินงาน

7. ข้อเสนอการวิจัยและนวัตกรรมหรือส่วนใดส่วนหนึ่งของข้อเสนอนี้ ต้องไม่อยู่ในข้อเสนอการวิจัยและนวัตกรรมที่ได้รับทุนอุดหนุนจากแหล่งทุนอื่น กรณีมีการต่อยอดจากงานวิจัยเดิมต้องแสดงขอบเขตการดำเนินงานระหว่างงานเดิมและงานใหม่ และได้รับความยินยอมจากเจ้าของผลงานเดิมให้นำวิทยานิพนธ์/ผลงานวิจัยมาดำเนินการต่อยอด หากตรวจพบว่าข้อเสนอดังกล่าวได้รับทุนซ้ำซ้อนหรือมีการดำเนินการมาแล้ว กยท. ขอสงวนสิทธิ์ในการยกเลิกการสนับสนุนทุนวิจัยและนวัตกรรม

8. กรณีโครงการที่เป็นการดำเนินงานในลักษณะสนับสนุนร่วม (Co-funding) ซึ่งได้รับการสนับสนุนงบประมาณ ครุภัณฑ์ หรือสิ่งก่อสร้างจากหน่วยงานอื่น ให้แสดงรายละเอียดการสนับสนุนดังกล่าวโดยระบุงบประมาณในแต่ละรายการในข้อเสนอ

9. กยท. ถือว่าข้อเสนอการวิจัยและนวัตกรรมที่เสนอมานั้น ผ่านความเห็นชอบจากหัวหน้าโครงการ คณะผู้วิจัย และผู้บังคับบัญชาสูงสุดของหน่วยงานระดับอธิการบดี อธิบดีหรือเทียบเท่าของภาครัฐที่ผู้อำนวยการ

แผนงานสังกัดอยู่ หรือกรรมการผู้จัดการใหญ่หรือเทียบเท่าของภาคเอกชนเรียบร้อยแล้ว หากมีการร้องเรียนเกี่ยวกับข้อเสนอดังกล่าวจากคณะผู้วิจัย กยท. ขอสงวนสิทธิในการสนับสนุนดังกล่าว

5.4 การตั้งค่าใช้จ่ายของโครงการวิจัย

กรณีคณะผู้เสนอขอทุนวิจัยเป็นบุคลากรของ กยท.

1. หมวดค่าตอบแทนและค่าจ้าง

ก) ค่าตอบแทนคณะผู้วิจัย

ผู้ได้รับทุนวิจัย ซึ่งเป็นพนักงานของการยางแห่งประเทศไทย ไม่สามารถขอรับค่าตอบแทนได้

ข) ค่าจ้าง

ค่าจ้างจะจ่ายให้กับผู้ช่วยวิจัยตามคุณวุฒิและประสบการณ์ เป็นรายจ่ายที่จ่ายในลักษณะ ดังนี้ เงินเดือน ค่าจ้างประจำ ค่าจ้างชั่วคราว หรือค่าจ้างลูกจ้างตามสัญญาจ้างที่เป็นรายเดือน และต้องปฏิบัติงานเต็มเวลา

2. หมวดค่าใช้จ่าย

เป็นค่าใช้จ่ายเพื่อให้ได้มาซึ่งบริการ

- ค่าใช้จ่ายในการเดินทางไปราชการ ค่าที่พัก ค่ายานพาหนะ ค่าเบี้ยเลี้ยง ให้เป็นไปตามอัตราที่กำหนดในข้อบังคับคณะกรรมการการยางแห่งประเทศไทยว่าด้วยค่าใช้จ่ายในการเดินทางไปปฏิบัติงาน ทั้งนี้ ให้ระบุจำนวนครั้ง และจำนวนคนที่เดินทางด้วย

- ค่าใช้จ่ายในการฝึกอบรมให้เป็นไปตามอัตราที่กำหนดในข้อบังคับคณะกรรมการการยางแห่งประเทศไทย ว่าด้วยค่าใช้จ่ายในการฝึกอบรม จัดงาน และการประชุมระหว่างประเทศ ทั้งนี้ให้ระบุหลักสูตร จำนวนครั้ง จำนวนวัน และจำนวนคน

- ค่าจ้างวิเคราะห์ตัวอย่าง ค่าจ้างเก็บข้อมูล ค่าจ้างวิเคราะห์ข้อมูล ทั้งนี้ ให้ระบุชนิดและประเภทการวิเคราะห์ และจำนวนตัวอย่าง รวมทั้งระบุสถานที่ที่นำตัวอย่างไปวิเคราะห์

- ค่าใช้สอยอื่น ๆ เช่น ค่าจ้างเหมาบริการ ค่าเช่า ค่าซ่อมแซมบำรุงรักษาครุภัณฑ์ของหน่วยงาน ค่าจ้างพิมพ์เอกสาร เป็นต้น

3. หมวดค่าวัสดุ

เป็นค่าใช้จ่ายเพื่อให้ได้มาซึ่งสิ่งของ ซึ่งโดยสภาพเมื่อใช้แล้วย่อมสิ้นเปลืองหมดไปเอง แปรสภาพหรือไม่คงสภาพ

4. หมวดงบประมาณ (ค่าครุภัณฑ์)

ไม่สามารถตั้งค่าครุภัณฑ์อื่น ๆ ที่นอกเหนือไปจากครุภัณฑ์ทางวิทยาศาสตร์ หรือครุภัณฑ์ที่ใช้สำหรับทดลองในห้องปฏิบัติการที่จำเป็น ทั้งนี้ให้เขียนความจำเป็น และรายละเอียดของครุภัณฑ์ไว้ในข้อเสนอโครงการวิจัย

กรณีคณะผู้เสนอขอทุนวิจัยเป็นบุคลากรนอกหน่วยงาน กยท. หรือ มีบุคลากรภายนอกเป็นผู้ร่วมหรือจ้างหน่วยงานหรือบุคลากรภายนอก

1. หมวดค่าตอบแทนและค่าจ้าง

ก) ค่าตอบแทนคณะผู้วิจัย

ค่าตอบแทนจะจ่ายให้กับนักวิจัยซึ่งสามารถแบ่งเวลามาทำการวิจัยได้โดยไม่เสียหายต่องานในความรับผิดชอบประจำ ซึ่งได้รับความยินยอมของต้นสังกัด

อัตราค่าตอบแทน = อัตราเงินเดือน X สถานภาพและคุณสมบัติ X %เวลาที่ทำกับโครงการ
การคำนวณอัตราค่าตอบแทน

- 1) อัตราเงินเดือน เป็นเงินเดือนที่ได้รับขณะขอการสนับสนุน
- 2) สถานภาพและคุณสมบัติ คิดเป็นตัวคูณ (multiplication factor : MF) ดังนี้
 - สำหรับอัตราเงินเดือนข้าราชการ MF = 1.0-2.0
 - สำหรับอัตราเงินเดือนเอกชนและมหาวิทยาลัยนอกระบบราชการ MF = 0.5-1.0
 - สำหรับอัตราเงินเดือนองค์กรพัฒนาเอกชน และมหาวิทยาลัยเอกชน MF = 0.5-2.0

การพิจารณา กำหนด MF ที่เหมาะสม ขึ้นกับคุณสมบัติของนักวิจัย ดังนี้

- ประสบการณ์ที่เกี่ยวข้องกับงาน โดยประเมินจากผลงานที่เป็นระดับมาตรฐานเป็นที่ยอมรับระดับประเทศ หรือระดับนานาชาติ และ/หรือจำนวนปีที่มีประสบการณ์ในเรื่องที่เกี่ยวกับหัวข้อวิจัย
- ความหายากของนักวิจัย อาจจะเป็นสาขาที่ขาดแคลน หรือเป็นบุคคลที่มีคุณสมบัติพิเศษที่มีความเหมาะสมกับงานเดือนนั้น
- กรณีผู้ร่วมเคยปฏิบัติงานองค์กรของรัฐหรือเอกชน ให้ใช้เงินเดือนครั้งสุดท้ายเป็นฐานในการคำนวณ
- กรณีบุคคลผู้ไม่เคยมีเงินเดือน ให้ใช้อัตราเงินเดือนราชการตามวุฒิการศึกษาสูงสุดของ ผู้นั้นเป็นฐานในการคำนวณ

- 3) ปริมาณงานสำหรับนักวิจัยจะใช้เวลาในงานวิจัยได้ไม่เกิน 40%

ค่าตอบแทนคณะผู้วิจัย เมื่อรวมกันแล้วจะต้องไม่เกิน 10% ของงบประมาณรวมที่หักค่าครุภัณฑ์และค่าบริหารโครงการ ให้เบิกจ่ายค่าตอบแทนทั้งคณะ โดยใช้ระดับตำแหน่งของหัวหน้าโครงการวิจัยเป็นเกณฑ์ ดังนี้

- ศาสตราจารย์หรือข้าราชการระดับ 10 ไม่เกินปีละ 200,000 บาทต่อโครงการต่อคณะนักวิจัย
- รองศาสตราจารย์หรือข้าราชการ ระดับ 8-9 ไม่เกินปีละ 150,000 บาท ต่อโครงการต่อคณะนักวิจัย
- ผู้ช่วยศาสตราจารย์หรือข้าราชการระดับ 6-7 ไม่เกินปีละ 120,000 บาท ต่อโครงการต่อคณะนักวิจัย
- อาจารย์หรือข้าราชการระดับ 5 ลงมา ไม่เกินปีละ 80,000 บาท ต่อโครงการต่อคณะนักวิจัย

ทั้งนี้ ที่ปรึกษาโครงการ และ/หรือ นักวิจัยผู้ร่วมโครงการ ซึ่งเป็นพนักงานของ กยท. ไม่สามารถขอรับค่าตอบแทนได้

ข) ค่าจ้าง

ค่าจ้างจะจ่ายให้กับผู้ช่วยวิจัยตามคุณวุฒิและประสบการณ์ เป็นรายจ่ายที่จ่ายในลักษณะเงินเดือน ค่าจ้างประจำ ค่าจ้างชั่วคราว ค่าจ้างลูกจ้างตามสัญญาจ้างที่เป็นรายเดือน และต้องปฏิบัติงานเต็มเวลา อ้างอิงตามระเบียบกระทรวงการคลัง ซึ่งพิจารณาให้ตามที่เสนอขอ โดยไม่เกินที่กำหนดจ่ายตามอัตราเงินเดือนข้าราชการตามวุฒิการศึกษา

หมวดค่าตอบแทนและค่าจ้าง เมื่อรวมกันแล้วจะต้องไม่เกิน 30% ของงบประมาณรวมที่หักค่าครุภัณฑ์

2. หมวดค่าใช้จ่าย

เป็นค่าใช้จ่ายเพื่อให้ได้มาซึ่งบริการ

- ค่าใช้จ่ายในการเดินทางไปราชการ ค่าที่พัก ค่ายานพาหนะ ค่าเบี้ยเลี้ยง ให้เป็นไปตามอัตราที่กำหนดในระเบียบกระทรวงการคลัง ว่าด้วยค่าใช้จ่ายในการเดินทางไปปฏิบัติงาน ทั้งนี้ให้ระบุจำนวนครั้ง และจำนวนคนที่เดินทาง

- ค่าใช้จ่ายในการฝึกอบรม ให้เป็นไปตามอัตราที่กำหนดในระเบียบกระทรวงการคลังว่าด้วยค่าใช้จ่ายในการฝึกอบรม จัดงาน และการประชุม ทั้งนี้ให้ระบุหลักสูตร จำนวนครั้ง จำนวนวัน และจำนวนคน

- ค่าจ้างวิเคราะห์ตัวอย่าง ค่าจ้างเก็บข้อมูล ค่าจ้างวิเคราะห์ข้อมูล ทั้งนี้ ให้ระบุชนิดและประเภทการวิเคราะห์ และจำนวนตัวอย่าง รวมทั้งระบุสถานที่ที่นำตัวอย่างไปวิเคราะห์

- ค่าใช้สอยอื่น ๆ เช่น ค่าจ้างเหมาบริการ ค่าเช่า ค่าซ่อมแซมบำรุงรักษาครุภัณฑ์ของหน่วยงาน ค่าจ้างพิมพ์เอกสาร เป็นต้น

3. หมวดค่าวัสดุ

ค่าวัสดุวิทยาศาสตร์ และ/หรือ วัสดุสำหรับงานวิจัย ทั้งนี้ให้ระบุรายละเอียดและแจ้งรายการเท่าที่จะทำได้ เช่น ค่าสารเคมี เครื่องแก้ว เป็นต้น หากเป็นวัสดุก่อสร้างเครื่องจักรต้นแบบที่จะกลายเป็นทรัพย์สินให้แยกไว้ต่างหาก

4. หมวดดงบลงทุน (ค่าครุภัณฑ์)

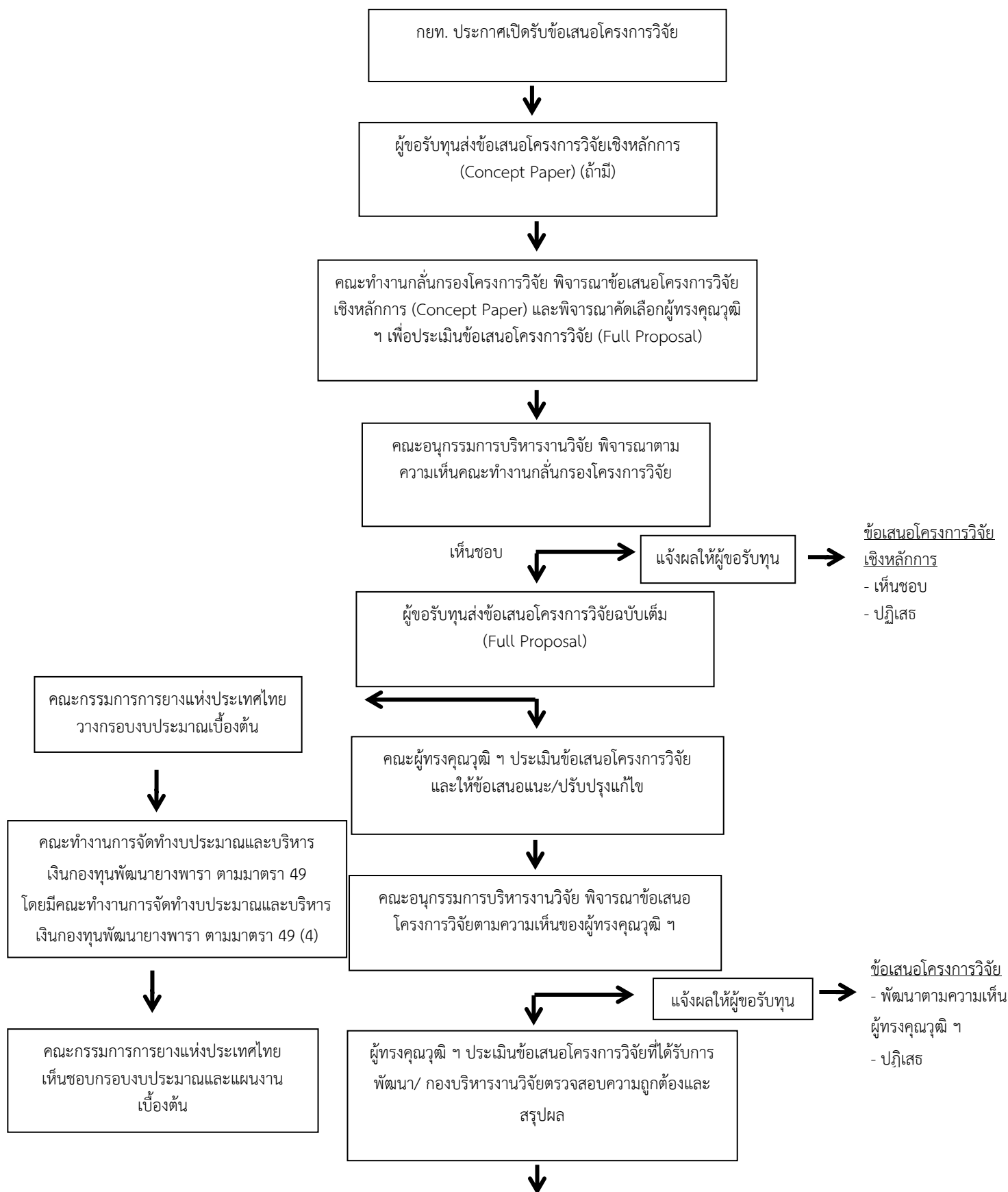
กยท.ไม่สามารถสนับสนุนงบครุภัณฑ์ สำหรับหน่วยงานภายนอก กยท.ได้

5. หมวดค่าบริหารโครงการ (Overhead)

ให้สำหรับโครงการวิจัยที่หัวหน้าโครงการเป็นบุคลากรนอกหน่วยงาน กยท. เป็นค่าใช้จ่ายที่ต้นสังกัดของหัวหน้าโครงการ หักเก็บไว้เป็นค่าสาธารณูปโภค และค่าใช้จ่ายต่าง ๆ ตามที่ถูกหักเก็บจริงแต่ไม่เกิน 10% ของงบประมาณรวม ที่หักค่าครุภัณฑ์ออก (ถ้ามี) โครงการวิจัยที่มีงบประมาณรวมมากกว่า 1 ล้านบาท กยท. ขอสงวนสิทธิ์ในการพิจารณาค่าบริหารโครงการเป็นกรณีพิเศษ

5.5 ขั้นตอนการพิจารณาข้อเสนอโครงการวิจัย

กรณีเป็นบุคลากรของการยางแห่งประเทศไทย และ กรณีคณะผู้เสนอขอทุนวิจัยเป็นบุคลากรนอกหน่วยงาน กยท. หรือ มีบุคลากรภายนอกเป็นผู้ร่วม



คณะกรรมการบริหารงานวิจัย
พิจารณาข้อเสนอโครงการวิจัย (Full Proposal) ที่ได้รับการ
พัฒนา ตามความเห็นผู้ทรงคุณวุฒิฯ

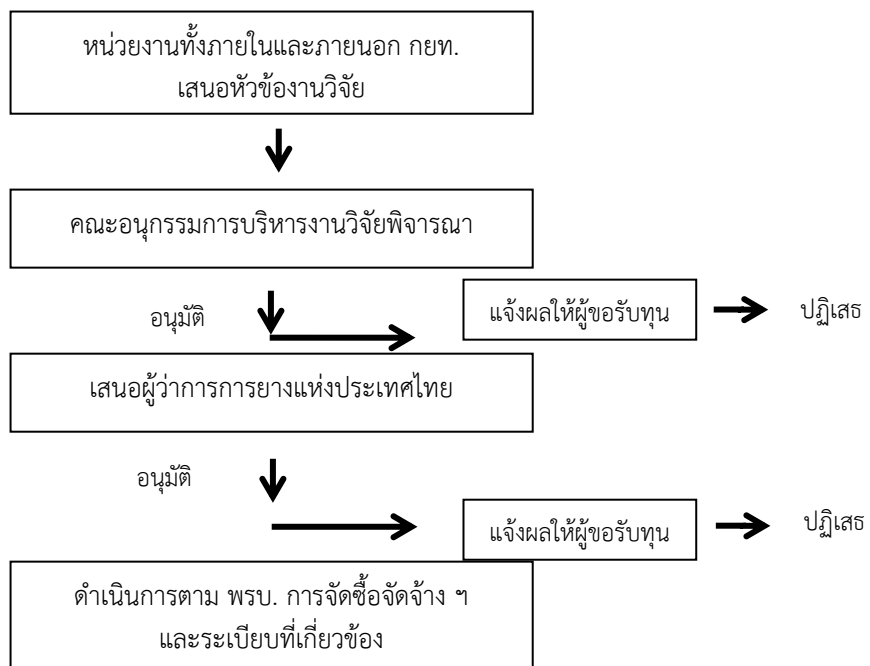


คณะกรรมการการยางแห่งประเทศไทย พิจารณาและอนุมัติ



แจ้งผลให้ผู้ขอรับทุน
- เห็นชอบอนุมัติเริ่มโครงการ
- ปฏิเสธ

กรณี กยท. เห็นชอบ และกำหนดเรื่องและขอบเขตการวิจัย แล้วจ้างหน่วยงานหรือบุคลากรภายนอก



แบบฟอร์มการเขียนข้อเสนองานวิจัยเชิงหลักการ (Concept Paper)
เพื่อยื่นขอการสนับสนุนทุนวิจัยจากเงินกองทุนเพื่อการส่งเสริมและสนับสนุนด้านการเงิน วิชาการ
การศึกษาวิจัย และการค้นคว้าทดลองเกี่ยวกับยางพารา ตามมาตรา 49(4)

1. ชื่อโครงการวิจัย

(ภาษาไทย)

(ภาษาอังกฤษ)

ประเภทโครงการ ☐ โครงการเดี่ยว ☐ ชุดโครงการ

2. โครงการภายใต้ชุดโครงการวิจัย (กรอกเฉพาะประเภทชุดโครงการวิจัย)

โครงการย่อยที่ 1

โครงการย่อยที่ 2

3. ลักษณะข้อเสนอโครงการวิจัย (ตามประกาศการยางแห่งประเทศไทย เรื่อง รับข้อเสนอโครงการวิจัยเพื่อขอรับ
ทุนสนับสนุนการศึกษาวิจัยเกี่ยวกับยางพารา ประจำปี 2567)

☐ โครงการวิจัยขั้นริเริ่ม

☐ โครงการวิจัยมุ่งเป้า

ประเด็นที่ ☐ 1 ☐ 2 ☐ 3 ☐ 4 ☐ 5 ☐ 6

ระยะเวลาตลอดโครงการ.....ปี

ขณะนี้ข้อเสนอโครงการวิจัยที่นำเสนออยู่ใน TRL และ/หรือ SRL ระดับใด... โปรดระบุรายละเอียด

และคาดว่าจะเมื่อสิ้นสุดโครงการอยู่ใน TRL และ/หรือ SRL ระดับใด... โปรดระบุรายละเอียด

การนำเสนอข้อต่าง ๆ ต่อไปนี้ของแต่ละลักษณะข้อเสนอโครงการวิจัยจะต้องสอดคล้องกับแต่ละประเด็นที่ระบุใน
ประกาศ

4. รายละเอียดของคณะนักวิจัย

● ชื่อ-สกุล

● ตำแหน่งในโครงการ (ที่ปรึกษา/หัวหน้าโครงการวิจัย/ผู้ร่วมวิจัย/....)

5. **งบประมาณของโครงการวิจัย:** งบประมาณตลอดโครงการวิจัย (กรณีของงบประมาณเป็นโครงการวิจัยต่อเนื่อง ระยะเวลาดำเนินการวิจัยมากกว่า 1 ปี ให้แสดงงบประมาณตลอดแผนการดำเนินงานจำแนกรายปี) ชุมโครงการวิจัยให้แยกเป็นงบโครงการวิจัยย่อย และงบบริหารโครงการวิจัย
6. **ความสำคัญและที่มาของปัญหา:** ชี้แจงถึงปัญหา เหตุผล และความจำเป็นที่ต้องมีการวิจัย
7. **เป้าหมายและผู้ได้รับประโยชน์จากผลงานวิจัย:** ระบุเป้าหมายหลักของโครงการวิจัยในเชิงปริมาณและ/หรือ คุณภาพที่วัดได้ และให้ระบุผู้ได้ประโยชน์หรือผู้ที่ให้นำผลงานไปใช้
8. **วัตถุประสงค์ของโครงการ:** ระบุสิ่งที่โครงการต้องการศึกษาเพื่อแก้ปัญหาหรือให้บรรลุผลตามเป้าหมายและให้มีความสอดคล้องกับประเด็นต่าง ๆ ของลักษณะข้อเสนอโครงการที่ต้องการวิจัยตามข้อ 3
9. **ประโยชน์ที่คาดว่าจะได้รับ**
10. **วิธีการและแผนการดำเนินงานวิจัย:** ระบุแนวคิด วิธีการ แผนการดำเนินงานที่สอดคล้องกับวัตถุประสงค์ และเป้าหมายของโครงการตามที่เสนอในข้อ 7 และ ข้อ 8
11. **หน่วยงานร่วมดำเนินการ/ภาคเอกชนหรือชุมชนที่ร่วมทำวิจัยและ/หรือสนับสนุนทุนวิจัย**

แบบฟอร์มข้อเสนอโครงการฉบับสมบูรณ์ (Full Proposal)
เพื่อยื่นขอการสนับสนุนทุนวิจัยจากเงินกองทุนเพื่อการส่งเสริมและสนับสนุนด้านการเงิน วิชาการ
การศึกษาวิจัย และการค้นคว้าทดลองเกี่ยวกับยางพารา ตามมาตรา 49(4)

ส่วนที่ 1 ข้อมูลทั่วไป

1. ชื่อโครงการ/แผนงานวิจัย

(ภาษาไทย)

(ภาษาอังกฤษ)

ประเภทโครงการ : ☐ โครงการวิจัย ☐ ชุดโครงการวิจัย

2. โครงการวิจัยย่อยภายใต้ชุดโครงการวิจัย (กรณีเลือกประเภทโครงการชุดโครงการ)

ลำดับ	ชื่อโครงการย่อย	งบประมาณ (บาท)	หัวหน้าโครงการย่อย

3. ลักษณะโครงการวิจัย

☐ โครงการใหม่ ที่เริ่มดำเนินการในปีที่เสนอขอ (ระยะเวลาดำเนินงานปี)

งบประมาณรวมทั้งโครงการบาท

ปีงบประมาณ งบประมาณบาท

ปีงบประมาณ งบประมาณบาท

ปีงบประมาณ งบประมาณบาท

☐ โครงการต่อเนื่อง จากปีงบประมาณที่ผ่านมา (ระยะเวลาดำเนินงานปี)

งบประมาณรวมทั้งโครงการบาท

เริ่มรับงบประมาณปี.....

ปีงบประมาณ งบประมาณบาท

ปีงบประมาณ งบประมาณบาท

ปีงบประมาณ งบประมาณบาท

ผลการดำเนินงานที่ผ่านมา (กรณีที่เป็นโครงการต่อเนื่อง)

ปีงบประมาณ	ผลการดำเนินงานเทียบกับแผนที่ตั้งไว้ (%)	งบประมาณที่ได้รับจัดสรร (บาท)	งบประมาณที่ใช้จริง (บาท)	สัดส่วนงบประมาณที่ใช้จริง (%)

สรุปผลการดำเนินงานที่ผ่านมา (แสดงให้เห็นถึงความสำเร็จเทียบกับแผนในปีที่ผ่านมา)

.....

.....

.....

4. โครงการยื่นเสนอขอรับทุนจากหน่วยงานอื่น

☐ ไม่มีการยื่นเสนอ ☐ มีการยื่นเสนอ ระบุหน่วยงาน/สถาบันที่ยื่น.....
ชื่อโครงการ..... ระบุความแตกต่างจากโครงการนี้.....

5. คำสำคัญ (Keywords) (กำหนดไม่เกิน 5 คำ)

(ภาษาไทย)

(ภาษาอังกฤษ)

6. รายละเอียดของคณะผู้วิจัย ประกอบด้วย

ชื่อ-สกุล	ตำแหน่งในโครงการ	สัดส่วนการดำเนินงานโครงการวิจัย	ตำแหน่ง, หน่วยงาน, e-mail, เบอร์โทร	ความชำนาญ/ความสนใจพิเศษ	ความรับผิดชอบต่อแผนงาน/โครงการอื่น ๆ ที่อยู่ระหว่างดำเนินการ

ส่วนที่ 2 ข้อมูลโครงการวิจัย

1. บทสรุปข้อเสนอโครงการ (ไม่เกิน 3,000 คำ)

2. หลักการและเหตุผล/ปัญหา/โจทย์การวิจัย

3. วัตถุประสงค์ (ระบุเป็นข้อ)

4. กรอบการวิจัย (กรอบการวิจัยที่เป็นแผนผังภาพหรือ Infographic ที่แสดงถึงเป้าหมาย การดำเนินโครงการ และตัวชี้วัดของโครงการ และมีการแสดงความเชื่อมโยงกับโครงการย่อยเพื่อตอบสนองต่อเป้าหมายใหญ่ร่วมกัน (หากมีโครงการย่อย))

5. แนวคิด ทฤษฎี และสมมติฐานงานวิจัย

6. ระเบียบวิธีวิจัยและวิธีการดำเนินการวิจัย (ให้แสดงข้อมูลที่มีความชัดเจนที่เพียงพอที่จะประเมินความเป็นไปได้หรือความสำเร็จของโครงการฯ)
7. เอกสาร/งานวิจัยอ้างอิงทางวิชาการเกี่ยวกับโครงการ
8. การตรวจสอบทรัพย์สินทางปัญญาที่เกี่ยวข้อง
 - ไม่มีการตรวจสอบทรัพย์สินทางปัญญา และ/หรือ สิทธิบัตรที่เกี่ยวข้อง
 - ตรวจสอบทรัพย์สินทางปัญญาแล้ว ไม่มีทรัพย์สินทางปัญญา และ/หรือ สิทธิบัตรที่เกี่ยวข้อง
 - ตรวจสอบทรัพย์สินทางปัญญาแล้ว มีทรัพย์สินทางปัญญา และ/หรือ สิทธิบัตรที่เกี่ยวข้อง

รายละเอียดทรัพย์สินทางปัญญาที่เกี่ยวข้อง

ประเภททรัพย์สินทางปัญญา	สถานะการดำเนินงาน	เลขที่	วันที่ออก	เรื่อง

ส่วนที่ 3 แผนการทำงาน

1. แผนการดำเนินงานวิจัย (แสดงแผนการดำเนินงานรายกิจกรรม ระบุขั้นตอนและระยะเวลาที่ใช้ ในแต่ละปีงบประมาณ)

ปี(งบประมาณ)	กิจกรรม	1	2	3	4	5	6	7	8	9	10	11	12	ผลผลิตที่จะส่งมอบ	ร้อยละของกิจกรรมในปีงบประมาณ
256x															
256x															
256x															

หมายเหตุ * สำหรับผู้รับทุนที่เป็นบุคคลภายนอก เดือนที่เริ่มดำเนินการนับจากลงนามสัญญาเรียบร้อยแล้ว

สำหรับผู้รับทุนที่เป็นบุคลากร กยท. นับจากวันที่ 1 ต.ค. ของปีงบประมาณนั้น

2. ผลงานในแต่ละช่วงเวลา

ปีที่	เดือนที่	แผนงานวิจัย	ผลผลิตที่คาดว่าจะได้รับ (Output)
1 (256x)	1-6	1.....	1.....
		2.....	2.....
	7-12	1.....	1.....
		2.....	2.....

3. พื้นที่ทำวิจัย : โปรดระบุสถานที่ทำวิจัยจำแนกตามโครงการวิจัย

ในประเทศ/ต่างประเทศ	ชื่อประเทศ/จังหวัด	พื้นที่ที่ทำวิจัย	ชื่อสถานที่

4. พื้นที่ที่ได้รับประโยชน์จากการวิจัย

ในประเทศ/ ต่างประเทศ	ชื่อประเทศ/จังหวัด	ชื่อสถานที่
ในประเทศ	กรุงเทพมหานคร	
ในประเทศ	กระบี่	
ต่างประเทศ		

5. แผนการใช้จ่ายงบประมาณของโครงการวิจัย

5.1 แสดงรายละเอียดประมาณการงบประมาณตลอดโครงการ (กรณีของงบประมาณเป็นโครงการต่อเนื่อง ระยะเวลาดำเนินการวิจัยมากกว่า 1 ปี ให้แสดงงบประมาณตลอดแผนการดำเนินงาน) โดยแบ่งเป็นหมวดต่าง ๆ ดังนี้

หมวดงบประมาณ- จำแนกตามประเภท ค่าใช้จ่าย	รายละเอียด งบประมาณ	จำนวน	หน่วย นับ	คน/ รายการ	ครั้ง/ เดือน	ราคาต่อ หน่วย	งบประมาณ (บาท)	งบประมาณรวมในรายการ ค่าใช้จ่าย (บาท)
1.งบบุคลากร								(ยอดเงินรวมงบบุคลากร)
	1							
	2							
	3							
2.งบดำเนินงาน								(ยอดเงินรวมงบดำเนินงาน)
2.1 ค่าตอบแทน								(ยอดเงินรวมค่าตอบแทน)
	1							
	2							
	3							
2.2 ค่าใช้สอย								(ยอดเงินรวมค่าใช้สอย)
	1							
	2							
	3							
2.3 ค่าวัสดุ								(ยอดเงินรวมค่าวัสดุ)
	1							
	2							
	3							
2.4 ค่าจ้าง								(ยอดเงินรวมค่าจ้าง)
	1							
	2							
	3							
2.5 ค่าเดินทาง ต่างประเทศ								(ยอดเงินรวมค่าเดินทาง ต่างประเทศ)
	1							
	2							
	3							

หมวดงบประมาณ- จำแนกตามประเภท ค่าใช้จ่าย	รายละเอียด งบประมาณ	จำนวน	หน่วย นับ	คน/ รายการ	ครั้ง/ เดือน	ราคาต่อ หน่วย	งบประมาณ (บาท)	งบประมาณรวมในรายการ ค่าใช้จ่าย (บาท)
2.6 ค่าธรรมเนียม อุดหนุนสถาบัน/ค่า สาธารณูปโภค								(ยอดเงินรวมค่าธรรมเนียม อุดหนุนสถาบัน/ค่าสาธารณ ูปโภค)
	1							
	2							
	3							
3.งบลงทุน								(ยอดเงินรวมงบลงทุน)
3.1 ค่าครุภัณฑ์	1							(ยอดเงินรวมค่าครุภัณฑ์)
	2							
	3							
รวม								ยอดเงินรวม

หมายเหตุ * สำหรับผู้รับทุนที่เป็นบุคคลภายนอก กยท.ไม่สนับสนุนงบลงทุนและครุภัณฑ์

5.2 รายละเอียดการจัดซื้อครุภัณฑ์ : กรณีมีความต้องการซื้อครุภัณฑ์ให้ใส่รายละเอียด ดังนี้

ชื่อครุภัณฑ์	ครุภัณฑ์ที่ขอสนับสนุน			เหตุผลและความ จำเป็นต่อ โครงการ	การใช้ประโยชน์ ของครุภัณฑ์นี้ เมื่อแผนงาน สิ้นสุด
	รายละเอียด ครุภัณฑ์	ครุภัณฑ์ที่มีอยู่ เดิม และ เครื่องมือที่ เกี่ยวข้องกับ งานวิจัย (ถ้ามี)	สถานภาพการใช้ งาน ณ ปัจจุบัน		

- แนบใบเสนอราคาจาก 3 บริษัทประกอบมาด้วย

6. มาตรฐานการวิจัย (สำหรับโครงการวิจัยที่ต้องมีการรับรอง)

☐ จริยธรรมการวิจัย

แนบใบประกาศนียบัตรผ่านการอบรมหลักสูตรที่เกี่ยวข้องกับการประพฤติผิดทางการวิจัย
(Research Misconduct)

☐ มาตรฐานการวิจัยในมนุษย์

☐ โครงการวิจัยยังไม่ได้รับการรับรองจากคณะกรรมการจริยธรรมการวิจัยในมนุษย์

☐ โครงการวิจัยได้รับการรับรองจากคณะกรรมการจริยธรรมการวิจัยในมนุษย์

แนบเอกสารใบรับรองจริยธรรมการวิจัยในมนุษย์ (Certificate of Approval: COA / Certificate
of Exempt: COE)

☐ มาตรฐานความปลอดภัยทางชีวภาพ

☐ โครงการวิจัยยังไม่ได้รับการรับรองจากคณะกรรมการควบคุมความปลอดภัยทางชีวภาพ

☐ โครงการวิจัยได้รับการรับรองจากคณะกรรมการควบคุมความปลอดภัยทางชีวภาพ

แนบเอกสารใบรับรองการอนุมัติให้ดำเนินการวิจัยที่เกี่ยวข้องกับความปลอดภัยทางชีวภาพ

☐ มาตรฐานการดำเนินการต่อสัตว์เพื่องานทางวิทยาศาสตร์

แนบเอกสารใบรับรองการอนุมัติให้ดำเนินการต่อสัตว์เพื่องานทางวิทยาศาสตร์ (จาก คกส.)

แนบเอกสารใบอนุญาตใช้สัตว์เพื่องานทางวิทยาศาสตร์

แนบเอกสารใบจดแจ้งสถานที่ดำเนินการต่อสัตว์เพื่องานทางวิทยาศาสตร์ (ถ้ามี)

แนบเอกสารใบอนุญาตผลิตสัตว์เพื่องานทางวิทยาศาสตร์ (ถ้ามี)

แนบเอกสารใบรับแจ้งการดำเนินการต่อสัตว์เพื่องานทางวิทยาศาสตร์ ตามมาตรา 31 (ถ้ามี)

☐ มาตรฐานความปลอดภัยห้องปฏิบัติการด้านสารเคมี

แนบเอกสารใบรับรองนักวิจัยที่ดำเนินงานในห้องปฏิบัติการที่เกี่ยวข้องกับสารเคมี

แนบใบประกาศนียบัตรผ่านการอบรมความปลอดภัยในห้องปฏิบัติการ

ชื่อห้องปฏิบัติการ.....

7. หน่วยงานร่วมดำเนินการ/ภาคเอกชนหรือชุมชนที่ร่วมลงทุนหรือดำเนินการ

ลำดับ ที่	ชื่อ หน่วยงาน/ บริษัท	ที่อยู่หน่วยงาน/ บริษัท	ปีที่	แนวทางร่วม ดำเนินการ	การร่วม ลงทุนใน รูปแบบ ตัวเงิน (in-cash) (บาท)	การร่วม ลงทุนใน รูปแบบ อื่น (in-kind) (บาท)	รายละเอียด การร่วม ลงทุนใน รูปแบบอื่น (in-kind)	รวม
1								
2								

8. ระดับความพร้อมที่มีอยู่ในปัจจุบัน (ถ้ามี)

8.1 ระดับความพร้อมทางเทคโนโลยี (Technology Readiness Level: TRL)

1) TRL ณ ปัจจุบัน ระดับ

รายละเอียด

2) TRL เมื่องานวิจัยเสร็จสิ้นระดับ

รายละเอียด

8.2 ระดับความพร้อมทางสังคม (Societal Readiness Level: SRL)

1) SRL ณ ปัจจุบัน ระดับ

รายละเอียด

2) SRL เมื่องานวิจัยเสร็จสิ้นระดับ

รายละเอียด

9. ความเชื่อมโยงกับนักวิจัย หรือผู้มีส่วนได้ส่วนเสีย และผู้ใช้ประโยชน์จากงานวิจัย

9.1 การเชื่อมโยงกับนักวิจัยที่เป็นผู้เชี่ยวชาญในสาขาวิชาที่ทำการวิจัยทั้งในและต่างประเทศ (ถ้ามี)

(Connections with other experts within and outside Thailand) และแผนที่ จะติดต่อหรือสร้างความสัมพันธ์กับผู้เชี่ยวชาญ รวมทั้งการสร้างทีมงานวิจัยในอนาคตด้วย

9.2 การเชื่อมโยงหรือความร่วมมือกับผู้มีส่วนได้ส่วนเสีย และผู้ใช้ประโยชน์จากงานวิจัย (Stakeholder and

User Engagement) โดยระบุชื่อหน่วยงานภาครัฐ เอกชน ประชาสังคมและชุมชน โดยอธิบายกระบวนการดำเนินงานร่วมกันและการเชื่อมโยงการขับเคลื่อนผลการวิจัยไปสู่การใช้ประโยชน์อย่างชัดเจน รวมถึงอธิบายกระบวนการดำเนินงานต่อเนื่องของผู้ใช้ประโยชน์จากงานวิจัยเมื่อโครงการวิจัยเสร็จสิ้น

10. ความเสี่ยงของโครงการ ระบุความเสี่ยงหรือปัจจัยเสี่ยงที่อาจทำให้โครงการไม่ประสบความสำเร็จหรือเกิดปัญหา ความเสี่ยงเรื่องลิขสิทธิ์ ความเสี่ยงต่อสังคมคุณภาพชีวิต คุณธรรม จริยธรรม พร้อมทั้งแนวทางการป้องกันและแก้ปัญหา

- ความเสี่ยงที่อาจเกิดขึ้น ได้แก่...
- แนวทางการป้องกันและแก้ไขปัญหาคือความเสี่ยง ได้แก่...

ส่วนที่ 4 ข้อมูลผู้ประกอบการ (ถ้ามี)**ข้อมูลเกี่ยวกับรูปแบบธุรกิจ (หากเป็นกรณี Startup หรือ Spinoff Company)**

ชื่อบริษัท.....

ประเภทธุรกิจ.....

ผลิตภัณฑ์ บริการหรือกระบวนการ.....

ที่ตั้งสำนักงาน

เลขที่..... ถนน..... ตำบล.....

อำเภอ..... จังหวัด..... รหัสไปรษณีย์.....

โทรศัพท์..... โทรสาร..... อีเมล.....

ชื่อผู้ติดต่อ.....

วันจดทะเบียนก่อตั้ง.....

ทะเบียนเลขที่.....

ทุนจดทะเบียน (บาท).....

ทุนจดทะเบียน มูลค่าหุ้นละ (บาท)..... จำนวน (หุ้น).....

ทุนจะทะเบียนที่เรียกชำระแล้ว (บาท)..... จำนวน (หุ้น).....

วันที่.....

ส่วนที่ 5 ผลผลิต/ผลลัพธ์/ผลกระทบ

1. ประโยชน์ที่คาดว่าจะได้รับ

ระบุความคาดหวังหรือประโยชน์ที่คาดว่าจะได้รับจากโครงการ โดยเฉพาะอย่างยิ่งความเชื่อมโยงผลงานวิจัยต่อการใช้ประโยชน์ในประเด็นนั้นๆ หรือในภาพรวม แสดงความคาดหวังศักยภาพและวิธีการหรือแนวทางที่จะนำผลการวิจัยไปใช้ประโยชน์ในด้าน (เลือกได้มากกว่า 1 ข้อ)

☐ ด้านวิชาการ

ระบุคำอธิบาย.....

☐ ด้านสังคม

☐ ด้านสาธารณะ ☐ ด้านชุมชนและพื้นที่ ☐ ด้านสิ่งแวดล้อม

ระบุคำอธิบาย.....

☐ ด้านนโยบาย

ระบุคำอธิบาย.....

☐ ด้านพาณิชย์

ระบุคำอธิบาย.....

คำอธิบายของการนำผลการวิจัยไปใช้ประโยชน์ในด้านต่างๆ

1. ด้านวิชาการ การนำองค์ความรู้จากผลงานวิจัยที่ตีพิมพ์ในรูปแบบต่างๆ เช่น ผลงานตีพิมพ์ในวารสารระดับนานาชาติ ระดับชาติ หนังสือ ตำรา บทเรียน ไปเป็นประโยชน์ด้านวิชาการ การเรียนรู้ การเรียนการสอน ในวงนักวิชาการและผู้สนใจด้านวิชาการ รวมถึงการนำผลงานวิจัยไปวิจัยต่อยอด หรือการนำไปสู่ product และ process ไปใช้ในการเสริมสร้างนวัตกรรมและเทคโนโลยี

2. ด้านสังคม การดำเนินงานเพื่อนำผลงานวิจัยและนวัตกรรมไปใช้ในวงกว้างเพื่อประโยชน์ของสังคมและประชาชนทั่วไป ให้มีความรู้ ความเข้าใจ เกิดความตระหนัก รู้เท่าทันการเปลี่ยนแปลง ซึ่งนำไปสู่การเปลี่ยนวิธีคิด พฤติกรรม เพื่อเพิ่มคุณภาพชีวิตของประชาชน สร้างสังคมคุณภาพ และส่งเสริมคุณภาพสิ่งแวดล้อม

3. ด้านนโยบาย การนำความรู้จากงานวิจัยไปใช้ในกระบวนการกำหนดนโยบาย ซึ่งนโยบายหมายถึง หลักการ แนวทาง กลยุทธ์ ในการดำเนินงานเพื่อให้บรรลุวัตถุประสงค์ อาจเป็นนโยบายระดับประเทศ ระดับภูมิภาค ระดับจังหวัด ระดับท้องถิ่น หรือระดับหน่วยงาน นโยบายที่ดีจะต้องประกอบด้วยวัตถุประสงค์ แนวทาง และกลไกในการดำเนินงานที่ชัดเจน สอดคล้องกับปัญหาและความต้องการใช้ประโยชน์ด้านนโยบาย รวมทั้งการนำองค์ความรู้ไปสังเคราะห์เป็นนโยบายหรือทางเลือกเชิงนโยบาย (Policy options) แล้วนำนโยบายนั้นไปสู่ผู้ใช้ประโยชน์

4. ด้านพาณิชย์ เป็นผลงานวิจัยที่เน้นสร้างนวัตกรรม เทคโนโลยี ผลิตภัณฑ์ใหม่ไปสู่การผลิตเชิงพาณิชย์ และลดการนำเข้าเทคโนโลยีจากต่างประเทศ โดยมีเป้าหมายเพื่อสร้างมูลค่าเพิ่ม และการเพิ่มประสิทธิภาพในกระบวนการผลิตและการบริการ

2. ผู้ได้รับประโยชน์จากโครงการ

.....

.....

3. กลุ่มเป้าหมายที่นำผลงานไปใช้และจำนวนของกลุ่มเป้าหมาย

Users; ผู้นำผลงานวิจัย จากนักวิจัย หน่วยวิจัยหรือ กยท. ไปขับเคลื่อนให้เกิดประโยชน์ โดยอาจจะไม่ใช่ผู้ที่ได้รับประโยชน์จากผลงานนั้นๆ เช่น หน่วยงานภาครัฐที่มีหน้าที่นำความรู้ไปขับเคลื่อนให้เกิดประโยชน์ต่อชุมชน ท้องถิ่น หรือภาคเอกชนที่รับผลงานวิจัย ไปดำเนินการ)

กลุ่มผู้ใช้ประโยชน์	ระบุชื่อกลุ่มผู้ใช้ประโยชน์	จำนวน	หน่วยนับ
1. ภาครัฐ (หน่วยงาน)			
2. ภาคเอกชน (เช่น บริษัทขนาดใหญ่ / บริษัท ขนาดกลางและขนาดเล็ก/ห้าง หุ้นส่วน/กลุ่มกิจการเพื่อสังคม)			
3. วิสาหกิจชุมชน / สหกรณ์			
4. ผู้ประกอบการระดับบุคคล/ ครัวเรือน			
5. ชุมชน			
6. ประชาชนทั่วไป			
7. อื่นๆ โปรดระบุ			

4. กลุ่มเป้าหมายที่จะได้รับประโยชน์และจำนวนของกลุ่มเป้าหมาย

Beneficiaries; ผู้ได้รับประโยชน์สุดท้ายจากผลงานวิจัยที่เกิดขึ้น โดยอาจจะไม่ใช่ผู้นำผลงานวิจัยไปใช้ประโยชน์โดยตรง แต่เป็นผู้ที่ได้รับประโยชน์จากผลงานดังกล่าว

กลุ่มผู้ได้รับประโยชน์	ลักษณะประโยชน์ที่ได้รับ	จำนวน	หน่วย นับ
1. ประเทศ / ภาครัฐ (หน่วยงาน)	เช่น ประหยัดงบประมาณ ลดการนำเข้า เพิ่มการส่งออก		บาท
2. ภาคเอกชน (เช่น บริษัทขนาดใหญ่ / บริษัท ขนาดกลางและขนาดเล็ก/ห้าง หุ้นส่วน/กลุ่มกิจการเพื่อสังคม)	เช่น เพิ่มรายได้ ลดต้นทุน ประหยัดค่าใช้จ่าย เพิ่มศักยภาพหรือผลิตภาพ		ราย

กลุ่มผู้ได้รับประโยชน์	ลักษณะประโยชน์ที่ได้รับ	จำนวน	หน่วย นับ
3. วิสาหกิจชุมชน /สหกรณ์ / กลุ่มผู้ประกอบการในพื้นที่	เช่น เพิ่มรายได้ เพิ่มทุนทางสังคม เพิ่มทุนทางเศรษฐกิจให้ ชุมชน (เช่น เงินทุนสะสม อุปกรณ์ โครงสร้างพื้นฐาน		กลุ่ม หรือ แห่ง
4. ผู้ประกอบการระดับบุคคล/ ครัวเรือน (เช่น เกษตรกร)	ทางการผลิตของชุมชน) เพิ่มศักยภาพผู้ประกอบการ หรือ กำลังแรงงานในชุมชน ฯลฯ		คน หรือ ครัวเรือน
5. ชุมชน (กลุ่มคน)	เช่น ลดการสูญเสียทรัพยากรของชุมชน ลดมลพิษ หรือ ผลกระทบต่อสิ่งแวดล้อม ฯลฯ		ชุมชน
6. ประชาชนทั่วไป ปังเจก บุคคล หรือ ครัวเรือน	เช่น ลดค่าใช้จ่ายด้านสุขภาพ ลดอัตราการ เสียชีวิต อายุขัยเพิ่มขึ้น คุณภาพชีวิตดีขึ้น ฯลฯ		คน หรือ ครัวเรือน
7. อื่นๆ โปรดระบุ			

หมายเหตุ ให้กรณีที่ใช้ประโยชน์และผู้รับประโยชน์ เป็นกลุ่มหรือคนเดียวกัน ขอให้กรอกข้อมูลทั้ง 2 ข้อ

5. ผลผลิตที่คาดว่าจะได้รับ (Output)

ผลผลิต	ประเภทผลผลิต	รายละเอียดของผลผลิต	จำนวนนำส่ง	หน่วยนับ

ประเภทของผลผลิตและคำจำกัดความ (Type of Outputs and Definition)

1. นิยามของผลผลิต คือ ผลผลิตที่เกิดขึ้นจากการวิจัยและพัฒนานวัตกรรมที่ได้รับการจัดสรรทุนวิจัย
ผ่านกองทุนเพื่อการส่งเสริมและสนับสนุนด้านการเงิน วิชาการ การศึกษาวิจัย และการค้นคว้าทดลอง
เกี่ยวกับยางพารา ตามมาตรา 49(4) โดยเป็นผลที่เกิดขึ้นทันทีเมื่อจบโครงการ และเป็นผลโดยตรงจากการ
ดำเนินโครงการ
2. ประเภทของผลผลิต ประกอบด้วย 10 ผลผลิต ตามตารางดังนี้

ประเภทของผลผลิต (Type of Outputs)	คำจำกัดความ (Definition)
1. กำลังคน หรือหน่วยงาน ที่ได้รับการ พัฒนาทักษะ	กำลังคนหรือหน่วยงานเป้าหมายที่ได้รับการพัฒนาจากโครงการ ววน. โดยนับ เฉพาะคนหรือ หน่วยงานที่เป็นเป้าหมายของโครงการนั้น ๆ ซึ่งอาจเป็นโครงการใน รูปแบบทุนการศึกษา การฝึกอบรมเพื่อเพิ่มทักษะ หรือการดำเนินการในรูปแบบอื่น ที่ระบุไว้ในโครงการ
2. ต้นฉบับบทความวิจัย (Manuscript)	งานเขียนทางวิชาการ ซึ่งมีการกำหนดประเด็นที่ต้องการอธิบายหรือวิเคราะห์อย่าง ชัดเจน ทั้งนี้ ต้องมีการวิเคราะห์ประเด็นดังกล่าวตามหลักวิชาการ โดยมีการสำรวจ วรรณกรรมเพื่อสนับสนุน จนสามารถสรุปผลการวิเคราะห์ในประเด็นนั้นได้ มีการ แสดงเหตุผลหรือที่มาของประเด็นที่ต้องการอธิบายหรือวิเคราะห์ กระบวนการ อธิบายและวิเคราะห์และบทสรุป มีการอ้างอิงและบรรณานุกรมที่ครบถ้วนและ

ประเภทของผลผลิต (Type of Outputs)	คำจำกัดความ (Definition)
	<p>สมบูรณ วารสารการวิจัยนั้นอาจจะเผยแพร่เป็นรูปเล่มสิ่งพิมพ์หรือเป็นสื่ออิเล็กทรอนิกส์ ซึ่งต้นฉบับบทความวิจัย (Manuscript) ได้แก่ Conference Proceeding ของการประชุมระดับชาติ Conference Proceeding ของการประชุมระดับนานาชาติ บทความตีพิมพ์ในวารสารระดับชาติ บทความตีพิมพ์ในวารสารระดับนานาชาติ</p>
<p>3. หนังสือ</p>	<p>ข้อมูลงานวิจัยในรูปแบบหนังสือ ตำรา หรือหนังสืออิเล็กทรอนิกส์ (E-book) ทั้งระดับชาติและ นานาชาติ โดยจะต้องผ่านกระบวนการ Peer review ประกอบด้วย</p> <p>3.1 บางบทของหนังสือ (Book Chapter)</p> <p>3.2 หนังสือทั้งเล่ม (Whole book)</p> <p>3.3 เอกสาร/หนังสือที่มีเนื้อหาเกี่ยวกับเรื่องใดเรื่องหนึ่ง อย่างครบถ้วน (Monograph)</p>
<p>4. ต้นแบบผลิตภัณฑ์ หรือเทคโนโลยี/กระบวนการใหม่ หรือนวัตกรรมทางสังคม</p>	<p>ผลงานที่เกิดจากการวิจัยและพัฒนานวัตกรรม ที่ทำให้เกิดผลิตภัณฑ์ใหม่ หรือเทคโนโลยีใหม่/ กระบวนการใหม่ หรือการปรับปรุงผลิตภัณฑ์ หรือเทคโนโลยี/ กระบวนการให้ดีขึ้นกว่าเดิม และสินค้าสำเร็จรูปและ/หรือบริการที่พร้อมใช้งานโดยไม่จำเป็นต้องวางขาย รวมถึงสื่อสร้างสรรค์ สื่อสารคดีเพื่อการเผยแพร่ สื่อออนไลน์ แอปพลิเคชัน / Podcast / กิจกรรม / กระบวนการ เพื่อสร้างการเรียนรู้ การมีส่วนร่วม และ/หรือ การตระหนักรู้ต่าง ๆ</p> <p>4.1 ต้นแบบผลิตภัณฑ์ หมายถึง ต้นแบบในรูปแบบของผลิตภัณฑ์ที่ใช้สำหรับการทดสอบก่อน สิ่งผลิตจริง ที่พัฒนาขึ้นจากกระบวนการวิจัย พัฒนา หรือการปรับปรุงกระบวนการเดิมด้วยองค์ ความรู้ด้านวิทยาศาสตร์และเทคโนโลยีทั้งในระดับห้องปฏิบัติการ ระดับภาคสนาม ระดับ อุตสาหกรรม</p> <p>4.2 เทคโนโลยี/กระบวนการใหม่ หมายถึง กรรมวิธีขั้นตอน หรือเทคนิค ที่พัฒนาขึ้นจาก กระบวนการวิจัย พัฒนา หรือการปรับปรุงกระบวนการเดิมด้วยองค์ ความรู้ด้านวิทยาศาสตร์ และเทคโนโลยี</p> <p>4.3 นวัตกรรมทางสังคม (Social Innovation) หมายถึง การประยุกต์ใช้ ความคิดใหม่ และ เทคโนโลยีที่เหมาะสม ในการยกระดับคุณภาพชีวิต ชุมชน และ สิ่งแวดล้อม อันจะนำไปสู่ความ เท่าเทียมกันในสังคม และสามารถลดปัญหาความเหลื่อมล้ำได้อย่างเป็นรูปธรรม</p>
<p>5. ทรัพย์สินทางปัญญา (ในประเทศหรือต่างประเทศ และรวมถึงที่ยื่นขอรับความคุ้มครองหรือได้รับการขึ้นทะเบียน)</p>	<p>ผลงานอันเกิดจากการประดิษฐ์ คิดค้น หรือสร้างสรรค์ของนักวิจัย ได้แก่ การเปิดเผยงานวิจัยต่อหน่วยงานให้ทุนและใส่ข้อมูลในระบบฐานข้อมูลเพื่อขอความเป็นเจ้าของ อนุสิทธิบัตร สิทธิบัตร การประดิษฐ์ สิทธิบัตรการออกแบบผลิตภัณฑ์ ลิขสิทธิ์ เครื่องหมายทางการค้า ความลับ ทางการค้า ชื่อทางการค้า การขึ้นทะเบียนพันธุ์พืชหรือสัตว์ สิ่งบ่งชี้ทางภูมิศาสตร์ แบบผังภูมิ ของวงจรรวม</p>
<p>6. เครื่องมือ และโครงสร้างพื้นฐาน (Facilities and Infrastructure) ด้าน</p>	<p>เครื่องมือ และโครงสร้างพื้นฐานเพื่อการพัฒนาวิทยาศาสตร์ เทคโนโลยี และการวิจัยและพัฒนานวัตกรรม ที่จัดซื้อ สร้างขึ้น หรือพัฒนาต่อยอดภายใต้โครงการ</p>

ประเภทของผลผลิต (Type of Outputs)	คำจำกัดความ (Definition)
7. ฐานข้อมูล ระบบและกลไก	<p>การพัฒนาฐานข้อมูล และสร้างระบบ กลไก ที่ตอบสนองการพัฒนาวิทยาศาสตร์ วิจัยและนวัตกรรมต่าง ๆ และเอื้อต่อการพัฒนาประเทศ ไม่ว่าจะเป็นการพัฒนา กำลังคน การ จัดการปัญหาทางสังคม สิ่งแวดล้อม และการสร้างความสามารถในการแข่งขัน เป็นต้น</p> <p>- ระบบ หมายถึง หมายถึง ขั้นตอน การปฏิบัติงานที่มีการกำหนดอย่างชัดเจนในการดำเนินการ เพื่อให้ได้ผลออกมาตามที่ต้องการ ขั้นตอนการปฏิบัติงานจะต้องปรากฏให้ทราบโดยทั่วกัน ไม่ว่าจะอยู่ในรูปของเอกสารหรือสื่ออิเล็กทรอนิกส์ หรือโดยวิธีการอื่น ๆ</p> <p>- กลไก หมายถึง สิ่งที่ทำให้ระบบมีการขับเคลื่อนหรือดำเนินอยู่ได้ โดยมีการจัดสรรทรัพยากร มีการจัดองค์การ หน่วยงาน หรือกลุ่มบุคคลเป็นผู้ดำเนินงาน ตัวอย่างเช่น ระบบการผลิตและการพัฒนากำลังคน, ระบบส่งเสริมการจัดการทรัพยากรและ สิ่งแวดล้อม,ระบบส่งเสริมการวิจัยร่วมกับภาคอุตสาหกรรม, ระบบบริการหรือสิ่งสนับสนุน ประชาชนทั่วไป, ระบบบริการหรือสิ่งสนับสนุนกลุ่มผู้สูงอายุ, ระบบบริการหรือสิ่งสนับสนุนกลุ่ม ผู้ด้อยโอกาส รวมถึงกลไกการพัฒนาเชิงพื้นที่</p> <p>- ฐานข้อมูล (Database) คือ ชุดของสารสนเทศ ที่มีโครงสร้างสม่ำเสมอ หรือชุดของ สารสนเทศใด ๆ ที่ประมวลผลด้วยคอมพิวเตอร์ หรือสามารถประมวลด้วยคอมพิวเตอร์ได้</p>
8. เครือข่าย	<p>เครือข่ายความร่วมมือ (Network) และสมาคม (Consortium) ด้านวิทยาศาสตร์ วิจัยและ นวัตกรรม ที่เกิดจากการดำเนินการของโครงการ ที่มีการจัดตั้งอย่างเป็นทางการ มีข้อตกลงในการทำงานร่วมกัน ทั้งเครือข่ายในประเทศ และเครือข่ายระดับ นานาชาติ ซึ่งจะช่วยในการยกระดับความสามารถในการแข่งขันให้แก่ประเทศ ได้แก่</p> <ol style="list-style-type: none"> 1. เครือข่ายความร่วมมือทางด้านวิชาการ 2. เครือข่ายเพื่อการพัฒนาเศรษฐกิจ 3. เครือข่ายเพื่อการพัฒนาสังคม 4. เครือข่ายเพื่อการพัฒนาสิ่งแวดล้อม เป็นต้น
9. การลงทุนวิจัยและนวัตกรรม	<p>ความสามารถในการระดมทุนเงินงบประมาณจากภาครัฐ และผู้ประกอบการ ภาคเอกชน ทั้งใน ประเทศและต่างประเทศ เพื่อการลงทุนสนับสนุนการวิจัยและ นวัตกรรม ทั้งในรูปของเงินสด (In cash) และส่วนสนับสนุนอื่นที่ไม่ใช่เงินสด (In kind)</p>
10. ข้อเสนอแนะเชิงนโยบาย (Policy Recommendation) และมาตรการ (Measures)	<p>ข้อเสนอแนะในระดับนโยบายและระดับปฏิบัติ หรือมาตรการจากงานวิจัยที่เป็น ประโยชน์ต่อ ภาคประชาชน สังคม และเศรษฐกิจ รวมทั้งสามารถนำไปใช้ในการ บริหารจัดการ และแก้ปัญหา ของประเทศ เช่น มาตรการที่ใช้เพื่อปรับปรุง กฎหมาย/ระเบียบ หรือพัฒนามาตรการและสร้าง แรงจูงใจให้เอื้อต่อการพัฒนา ภาคประชาชน สังคม หรือเศรษฐกิจ</p>

หมายเหตุ 1. กรอกข้อมูลเฉพาะผลผลิตที่โครงการคาดว่าจะได้รับและสามารถทำได้จริง (หากผลผลิตข้อใดไม่มีไม่ต้องระบุ)

2. ผลผลิต คือ ผลที่เกิดขึ้นทันทีเมื่อจบโครงการ และเป็นผลโดยตรงจากการดำเนินโครงการ ซึ่งได้ระบุไว้ในกิจกรรมของโครงการ

4. ข้อมูลกระบวนการนำผลผลิตของโครงการวิจัยและนวัตกรรมไปสู่การสร้างผลลัพธ์ที่คาดว่าจะเกิดขึ้น

นิยามของผลลัพธ์ คือ ผลที่เกิดขึ้นหลังจากมีผลผลิตของโครงการวิจัย และผลผลิตนั้นถูกนำไปใช้ประโยชน์โดยผู้ใช้ (Users) ที่ชัดเจน ส่งผลทำให้ระดับความรู้ ทักษะ ทักษะ การปฏิบัติ หรือทักษะของผู้ใช้หรือผู้ได้รับประโยชน์มีการเปลี่ยนแปลงไปจากเดิมเมื่อเทียบกับ ไม่มีผลงานวิจัย อีกทั้งประโยชน์อื่นที่เกิดขึ้นกับกลุ่มเป้าหมายหรือพื้นที่เป้าหมาย รวมถึงการใช้ประโยชน์จากผลผลิตของโครงการที่เป็นทั้งผลิตภัณฑ์ การบริการ และเทคโนโลยี โดยภาคเอกชนหรือประชาสังคม ตลอดจนการพัฒนาต่อยอดผลผลิตของโครงการเดิมที่ยังไม่เสร็จสมบูรณ์ ให้มีความพร้อมในการใช้ประโยชน์สูงขึ้นอย่างมีนัยสำคัญ

ข้อมูลกระบวนการนำผลผลิตของโครงการวิจัยและนวัตกรรมไปสู่การสร้างผลลัพธ์ที่คาดว่าจะเกิดขึ้น	จำนวน	หน่วยนับ	รายละเอียดของข้อมูลกระบวนการนำผลผลิตของโครงการวิจัยและนวัตกรรมไปสู่การสร้างผลลัพธ์โดยสังเขป
ผลงานตีพิมพ์ (Publications)			
เครื่องมือหรือระเบียบวิธีการวิจัย/ฐานข้อมูลหรือแบบจำลองวิจัยที่ค้นพบใหม่ (Research tools or methods/Research databases or models)			
ทรัพย์สินทางปัญญา การขึ้นทะเบียนพันธุ์พืชและพันธุ์สัตว์ หรือการอนุญาตให้ใช้สิทธิ (Intellectual property, Registered Plants Varieties and Animals Breeding or Licensing)			
การถ่ายทอดเทคโนโลยี (Technology Transfer)			
ผลิตภัณฑ์และกระบวนการ บริการ และการรับรองมาตรฐานใหม่ (New Products/Processes, New Services and New Standard Assurances)			
การจัดการความรู้และแพลตฟอร์มเพื่อถ่ายทอดเทคโนโลยี และการเตรียมความพร้อมให้ผู้รับถ่ายทอดเทคโนโลยี (Knowledge and Platform management for Technology transfer and Empowerment for Technology transfer)			

ข้อมูลกระบวนการนำผลผลิตของโครงการวิจัยและนวัตกรรมไปสู่การสร้างผลลัพธ์ที่คาดว่าจะเกิดขึ้น	จำนวน	หน่วยนับ	รายละเอียดของข้อมูลกระบวนการนำผลผลิตของโครงการวิจัยและนวัตกรรมไปสู่การสร้างผลลัพธ์โดยสังเขป
การใช้ประโยชน์เชิงนโยบาย (แนวปฏิบัติ/มาตรการ/แผน/กฎระเบียบ) (Policy Utilization (Guideline/Measure/Plan/Regulations))			
กิจกรรมสร้างการมีส่วนร่วม (Engagement activities)			
ทุนวิจัยต่อยอด (Further funding)			
ความร่วมมือหรือหุ้นส่วนความร่วมมือ (Collaborations and partnerships)			
ความก้าวหน้าในวิชาชีพของบุคลากรด้านวิทยาศาสตร์วิจัยและนวัตกรรม (Next destination)			
รางวัลและการยอมรับ (Awards and recognition)			
เครื่องมือ อุปกรณ์ ห้องวิจัยและโครงสร้างพื้นฐานที่นักวิจัยพัฒนาขึ้น หรือได้รับงบประมาณ มีการใช้ประโยชน์ต่อในวงกว้าง (Use of facilities and resources)			

ประเภทของข้อมูลกระบวนการนำผลผลิตของโครงการวิจัยและนวัตกรรมไปสู่การสร้างผลลัพธ์และคำจำกัดความ

ประเภทของข้อมูลกระบวนการนำผลผลิตของโครงการวิจัยและนวัตกรรมไปสู่การสร้างผลลัพธ์	คำจำกัดความ (Definition)
ผลงานตีพิมพ์ (Publications)	ผลงานตีพิมพ์ หมายถึง ผลงานทางวิชาการในรูปแบบสิ่งพิมพ์และไฟล์อิเล็กทรอนิกส์ ซึ่งเกิดจากการศึกษาวิจัย อาทิเช่น บทความจากการประชุมวิชาการ บทความวิจัย บทความปริทัศน์ บทความวิชาการ หนังสือ ตำรา พจนานุกรม และงานวิชาการอื่นๆ ในลักษณะเดียวกัน การอ้างอิง หมายถึง จำนวนครั้งในการอ้างอิงผลงานวิจัยที่ตีพิมพ์ในวารสารระดับนานาชาติ โดยสืบค้นจากฐานข้อมูล วารสารวิชาการ เช่น Scopus , Web of Science เป็นต้น
เครื่องมือหรือระเบียบวิธีการวิจัย/ฐานข้อมูลหรือแบบจำลองวิจัยที่ค้นพบใหม่ (Research tools or methods/Research databases or models)	เครื่องมือหรือระเบียบวิธีการวิจัย หมายถึง เครื่องมือหรือกระบวนการที่ผู้วิจัยใช้ในการทดลอง ทดสอบ เก็บรวบรวมหรือวิเคราะห์ข้อมูล โดยเป็นสิ่งใหม่ที่ไม่ได้มีมาก่อน แต่ได้เผยแพร่และเป็นที่ยอมรับโดยมีผู้นำเครื่องมือและระเบียบวิธีการวิจัยไปใช้ต่อและมีหลักฐานอ้างอิงได้ ฐานข้อมูลหรือแบบจำลองวิจัยที่ค้นพบใหม่ หมายถึง ฐานข้อมูล (ระบบที่รวบรวมข้อมูลไว้ในที่เดียวกัน) หรือแบบจำลอง (การสร้างรูปแบบเพื่อแทน

ประเภทของข้อมูลกระบวนการนำผลผลิตของโครงการวิจัยและนวัตกรรมไปสู่การสร้างผลลัพธ์	คำจำกัดความ (Definition)
	วัตถุ กระบวนการ ความสัมพันธ์ หรือ สถานการณ์) ที่ถูกพัฒนาขึ้นจากงานวิจัย โดยมีผู้นำฐานข้อมูลหรือแบบจำลองไปใช้ให้เกิดประโยชน์มีหลักฐานอ้างอิงได้
<p>ทรัพย์สินทางปัญญา การขึ้นทะเบียนพันธุ์พืชและพันธุ์สัตว์ หรือการอนุญาตให้ใช้สิทธิ</p> <p>(Intellectual property, Registered Plants Varieties and Animals Breeding or Licensing)</p>	<p>ทรัพย์สินทางปัญญา หมายถึง การประดิษฐ์ คิดค้นหรือคิดทำขึ้น อันเป็นผลได้มาซึ่งผลิตภัณฑ์หรือกรรมวิธีใดชิ้นใหม่ หรือการกระทำใดๆ ที่ทำให้ดีขึ้นซึ่งผลิตภัณฑ์หรือกรรมวิธี หรือการกระทำใดๆ เกี่ยวกับงานที่ผู้สร้างสรรค์ได้ริเริ่มโดยใช้สติปัญญาความรู้ ความสามารถ และความวิริยะอุตสาหะของตนเองในการสร้างให้เกิดงานสร้างสรรค์ 9 ประเภทตามที่กฎหมายลิขสิทธิ์ให้ความคุ้มครอง เช่น งานวรรณกรรม งานศิลปกรรม งานดนตรีกรรม งานภาพยนตร์ เป็นต้น <u>โดยไม่ลอกเลียนงานของผู้อื่น</u> ซึ่งเกิดจากผลงานวิจัยด้านวิทยาศาสตร์ วิจัยและนวัตกรรม (ววน.) ที่ได้รับงบประมาณสนับสนุนจากกองทุนส่งเสริม ววน. <u>โดยมีหลักฐานอ้างอิงได้</u></p> <p>การขึ้นทะเบียนพันธุ์พืชและพันธุ์สัตว์ หมายถึง พันธุ์พืชหรือพันธุ์สัตว์ที่เกิดจากงานวิจัย และจะต้องจดทะเบียนพันธุ์ใหม่โดยหน่วยงานที่มีหน้าที่ในการรับจดทะเบียนพันธุ์ หรือหน่วยงานต้นสังกัดของนักวิจัย</p> <p>การอนุญาตให้ใช้สิทธิ หมายถึง การที่เจ้าของสิทธิอนุญาตให้ผู้ขอใช้สิทธิใดๆ ที่เกิดขึ้นจากงานวิจัย เช่น ผลิต / ขาย / ใช้ หรือมีไว้ โดยไม่มีการเปลี่ยนแปลงความเป็นเจ้าของสิทธิทั้งนี้เพื่อประโยชน์เชิงพาณิชย์เป็นหลัก <u>โดยมีหลักฐานอ้างอิงได้</u></p>
<p>การถ่ายทอดเทคโนโลยี (Technology Transfer)</p>	<p>การนำเอาเทคโนโลยีหรือองค์ความรู้ที่เกิดจากการวิจัยมาถ่ายทอดให้กับภาคเอกชน เพื่อขับเคลื่อนงานวิจัยไปสู่การขยายผลในเชิงพาณิชย์ รวมถึงการถ่ายทอดเทคโนโลยีที่เหมาะสม เพื่อนำไปใช้ประโยชน์เชิงชุมชน สังคม และสาธารณะ <u>โดยมีหลักฐานอ้างอิงได้</u></p>
<p>ผลิตภัณฑ์และกระบวนการ บริการ และการรับรองมาตรฐานใหม่</p> <p>(New Products/Processes, New Services and New Standard Assurances)</p>	<p>ผลิตภัณฑ์และกระบวนการใหม่ หมายถึง ผลิตภัณฑ์ประเภทต่างๆ ที่ได้จากการวิจัย อาทิเช่น ผลิตภัณฑ์ทางการแพทย์ / ผลิตภัณฑ์ที่เกี่ยวข้องกับซอฟต์แวร์และปัญญาประดิษฐ์ / ผลิตภัณฑ์ด้านเทคนิคและเทคโนโลยี / ผลิตภัณฑ์ทางการเกษตรและอาหาร ผลิตภัณฑ์ด้านศิลปะและการสร้างสรรค์ รวมถึงกระบวนการผลิตผลิตภัณฑ์ หรือการจัดการในรูปแบบใหม่ ซึ่งเป็นสิ่งใหม่หรือพัฒนาให้ดีขึ้นกว่าเดิมอย่างมีนัยสำคัญ นำไปใช้ประโยชน์ได้ และสามารถก่อให้เกิดคุณค่าทางเศรษฐกิจและสังคม</p> <p>บริการใหม่ หมายถึง รูปแบบและวิธีการบริการใหม่ๆ ซึ่งเป็นสิ่งใหม่หรือพัฒนาให้ดีขึ้นกว่าเดิมอย่างมีนัยสำคัญ นำไปใช้ประโยชน์ได้ และสามารถก่อให้เกิดคุณค่าทางเศรษฐกิจและสังคม</p> <p>การรับรองมาตรฐานใหม่ หมายถึง มาตรฐานที่พัฒนาขึ้นใหม่ และ/หรือ ศูนย์ทดสอบต่างๆ ที่พัฒนาจนได้รับการรับรองมาตรฐาน เพื่อสร้างความสามารถทางด้านคุณภาพ ทั้งในระดับประเทศและต่างประเทศ และสามารถก่อให้เกิดคุณค่าทางเศรษฐกิจและสังคม <u>โดยมีหลักฐานอ้างอิงได้</u></p>

ประเภทของข้อมูลกระบวนการนำผลผลิตของโครงการวิจัยและนวัตกรรมไปสู่การสร้างผลลัพธ์	คำจำกัดความ (Definition)
การจัดการความรู้และแพลตฟอร์มเพื่อถ่ายทอดเทคโนโลยี และการเตรียมความพร้อมให้ผู้รับถ่ายทอดเทคโนโลยี (Knowledge and Platform management for Technology transfer and Empowerment for Technology transfer)	<p>การจัดการความรู้และแพลตฟอร์มเพื่อถ่ายทอดเทคโนโลยี หมายถึง แพลตฟอร์มหรือระบบสารสนเทศที่มีวัตถุประสงค์เพื่อรวบรวมและนำเสนอผลงานวิจัยและนวัตกรรมพร้อมใช้ หรือมีศักยภาพในการใช้ประโยชน์ด้านต่าง ๆ ที่เป็นช่องทางทำให้เกิดการถ่ายทอดเทคโนโลยี หรือการนำไปใช้ประโยชน์ โดยข้อมูลที่ปรากฏต้องผ่านกระบวนการจัดการความรู้ เช่น การรวบรวม การจัดกลุ่ม และการสังเคราะห์ความรู้หรือข้อมูลจากผลงานวิจัยและนวัตกรรมให้อยู่ในรูปแบบที่กลุ่มเป้าหมายผู้ใช้ประโยชน์สามารถเข้าถึงและนำไปใช้ได้ง่าย อีกทั้งบนแพลตฟอร์มหรือระบบดังกล่าวต้องมีผู้เข้ามาใช้ประโยชน์ หรือเข้ามาใช้บริการ และมีการดำเนินการอย่างต่อเนื่อง โดยมีหลักฐานอ้างอิงได้</p> <p>การเตรียมความพร้อมให้ผู้รับถ่ายทอดเทคโนโลยี กิจกรรม หรือการดำเนินการอย่างใดอย่างหนึ่งที่เป็นการสร้างความรู้ หรือยกระดับความรู้ และความรู้ให้แก่กลุ่มเป้าหมายที่เป็นผู้รับถ่ายทอดเทคโนโลยี ซึ่งในที่นี้ไม่ได้ทั้งการให้ความรู้พื้นฐาน หรือเชิงเทคนิคเกี่ยวกับเทคโนโลยีนั้น ๆ หรือการเสริมทักษะที่จำเป็นให้กลุ่มเป้าหมายสามารถนำเทคโนโลยี หรือผลงานวิจัยและนวัตกรรมไปใช้ประโยชน์ให้เกิดประสิทธิภาพ ทั้งนี้ ผู้รับถ่ายทอดเทคโนโลยีเป็นได้ทั้งภาคเอกชน ผู้ประกอบการ หน่วยงานภาครัฐ วิทยาลัยชุมชน หรือกลุ่มเกษตรกรในพื้นที่ เป็นต้น โดยมีหลักฐานอ้างอิงได้</p>
การใช้ประโยชน์เชิงนโยบาย (แนวปฏิบัติ/มาตรการ/แผน/กฎระเบียบ) (Policy Utilization (Guideline/Measure/Plan/Regulations))	การดำเนินการอย่างใดอย่างหนึ่งเพื่อขับเคลื่อนการนำผลงานวิจัยไปสู่การใช้ประโยชน์เชิงนโยบาย หรือเกิดแนวปฏิบัติ แผนและกฎระเบียบต่างๆ ขึ้นใหม่ เพื่อให้เกิดผลลัพธ์และผลกระทบต่อการเปลี่ยนแปลงในมิติต่างๆ ทางเศรษฐกิจ สังคมวัฒนธรรม สิ่งแวดล้อม และการเมืองการปกครอง ที่เป็นประโยชน์ต่อสังคมและประเทศโดยรวม โดยมีหลักฐานอ้างอิงได้ ทั้งนี้ต้องไม่ใช่การดำเนินการที่ระบุไว้เป็นส่วนหนึ่งของแผนงานวิจัย
กิจกรรมสร้างการมีส่วนร่วม (Engagement activities)	กิจกรรมที่หัวหน้าโครงการและ/หรือทีมวิจัย ได้สื่อสารผลงานด้านวิทยาศาสตร์ วิจัยและนวัตกรรม (ววน.) กับกลุ่มผู้เข้าร่วมกิจกรรม เพื่อขับเคลื่อนให้เกิดการนำผลงานวิจัยไปใช้ประโยชน์ และเป็นเส้นทางที่ส่งผลให้เกิดผลกระทบในวงกว้างต่อไป โดยมีหลักฐานอ้างอิงได้ ทั้งนี้กิจกรรมดังกล่าวต้องมีใช้กิจกรรมที่ระบุไว้เป็นส่วนหนึ่งของแผนงานวิจัย
ทุนวิจัยต่อยอด (Further funding)	ทุนที่นักวิจัยได้รับเงินอุดหนุนการวิจัยต่อยอดจากงานวิจัยเดิม ซึ่งเกิดจากการนำผลงานวิจัยที่ได้ของโครงการวิจัยเดิมมาเขียนเป็นข้อเสนอโครงการเพื่อขอรับทุนวิจัยต่อยอดในโครงการใหม่ สิ่งสำคัญคือ การให้ข้อมูลเกี่ยวกับแหล่งทุนและงบประมาณที่ได้รับจากโครงการทุนวิจัยต่อยอดใหม่ โดยมีหลักฐานอ้างอิงได้

ประเภทของข้อมูลกระบวนการนำผลผลิตของโครงการวิจัยและนวัตกรรมไปสู่การสร้างผลลัพธ์	คำจำกัดความ (Definition)
ความร่วมมือหรือหุ้นส่วนความร่วมมือ (Collaborations and partnerships)	ความร่วมมือหรือหุ้นส่วนความร่วมมือที่เกิดขึ้นหลังจากโครงการวิจัยเสร็จสิ้น โดยเป็นความร่วมมือที่เกี่ยวข้องโดยตรงหรืออาจจะทางอ้อมจากการดำเนินโครงการ ทั้งนี้สิ่งสำคัญคือ การระบุผลผลิต (output) ผลลัพธ์ (outcome) และผลกระทบ (impact) ที่เกิดขึ้นจากความร่วมมือหรือหุ้นส่วนความร่วมมือนี้ โดยมีหลักฐานอ้างอิงได้
ความก้าวหน้าในวิชาชีพของบุคลากรด้านวิทยาศาสตร์วิจัยและนวัตกรรม (Next destination)	การติดตามการเคลื่อนย้ายและความก้าวหน้าในวิชาชีพของบุคลากรในโครงการด้านวิทยาศาสตร์ วิจัยและนวัตกรรม (ววน.) ที่ได้รับงบประมาณสนับสนุนจากกองทุนส่งเสริม ววน. หลังจากสิ้นสุดโครงการ โดยมีหลักฐานอ้างอิงได้
รางวัลและการยอมรับ (Awards and recognition)	เกียรติยศ รางวัลและการยอมรับจากสังคมที่ได้มาโดยหน้าที่การงานจากการทำงานด้านวิทยาศาสตร์ วิจัยและนวัตกรรม (ววน.) โดยมีส่วนที่เกี่ยวข้องกับโครงการที่ได้รับงบประมาณจากกองทุนส่งเสริม ววน. โดยมีหลักฐานอ้างอิงได้
เครื่องมือ อุปกรณ์ ห้องวิจัยและโครงสร้างพื้นฐานที่นักวิจัยพัฒนาขึ้น หรือได้รับงบประมาณ มีการใช้ประโยชน์ต่อในวงกว้าง (Use of facilities and resources)	เครื่องมือ อุปกรณ์ ห้องวิจัยและโครงสร้างพื้นฐานด้านวิทยาศาสตร์ วิจัยและนวัตกรรม (ววน.) ที่นักวิจัยพัฒนาขึ้น หรือได้รับงบประมาณ เกิดการใช้ประโยชน์ต่อในวงกว้าง ภายหลังจากโครงการเสร็จสิ้น โดยมีหลักฐานอ้างอิงได้

6. ผลกระทบ (Expected Impacts) ที่คาดว่าจะเกิดขึ้น

นิยามของผลกระทบ คือ การเปลี่ยนแปลงที่เกิดขึ้นจากผลลัพธ์ (outcome) ในวงกว้างทั้งด้านวิชาการ นโยบาย เศรษฐกิจ สังคมและสิ่งแวดล้อม หรือผลสำเร็จระยะยาวที่เกิดขึ้นต่อเนื่องจากการเปลี่ยนแปลง ของผลลัพธ์ โดยผ่านกระบวนการการสร้างการมีส่วนร่วม (Engagement activities) และมีเส้นทางของผลกระทบ (impact pathway) ในการขับเคลื่อนไปสู่การสร้างผลกระทบ ทั้งนี้ ผลกระทบที่เกิดขึ้น จะพิจารณารวมผลกระทบในเชิงบวกและเชิงลบ ทางตรงและทางอ้อม ทั้งที่ตั้งใจและไม่ตั้งใจให้เกิดขึ้น

ผลที่คาดว่าจะได้รับ	รายละเอียดผลกระทบ
ด้านเศรษฐกิจ	
ด้านสังคม	
ด้านสิ่งแวดล้อม	

ค่านิยามของผลกระทบด้านต่าง ๆ

1. ด้านเศรษฐกิจ การนำผลงานที่เกิดจากการวิจัยและนวัตกรรม เช่น ผลิตภัณฑ์ใหม่ การพัฒนาหรือ การปรับปรุงผลิตภัณฑ์ กระบวนการผลิต และการบริการ ไปใช้ประโยชน์ในการผลิตเชิงพาณิชย์ เกิดการลงทุน ใหม่ เกิดการจ้างงานเพิ่ม หรือลด การนำเข้าเทคโนโลยีจากต่างประเทศ หรือนำไปสู่การพัฒนาในรูปแบบธุรกิจใหม่ ที่ก่อให้เกิดการสร้างมูลค่าเพิ่ม และเพิ่มประสิทธิภาพ

ในกระบวนการผลิตและบริการ หรืออาจเป็นข้อเสนอ เจริญนโยบายที่นำไปสู่มาตรการที่สร้างมูลค่าเชิงเศรษฐกิจให้กับประเทศ ทั้งนี้ ควรแสดงให้เห็นถึงมูลค่าผลตอบแทน ทางเศรษฐกิจ ที่เกิดขึ้นจากการลงทุนวิจัยและนวัตกรรม (Return on Investment : ROI)

2. ด้านสังคม การนำองค์ความรู้ที่ได้จากการวิจัยและนวัตกรรม ไปสร้างให้เกิดการเปลี่ยนแปลง การเสริมพลัง ในการพัฒนาชุมชน ท้องถิ่น พื้นที่ หรือผลักดันไปสู่นโยบายที่ก่อให้เกิดผลกระทบในวงกว้าง และสามารถอธิบายการเปลี่ยนแปลงหรือคุณค่าดังกล่าวได้อย่างชัดเจน ทั้งนี้หากสามารถแสดงให้เห็นถึง ผลตอบแทนทางสังคมที่เกิดขึ้นจากการลงทุนวิจัยและนวัตกรรมเชิงมูลค่า (Social Return on Investment: SROI) ได้ก็จะเป็นสิ่งดีที่ต้องวิเคราะห์ตามหลักการที่เป็นที่ยอมรับโดยทั่วไป

3. ด้านสิ่งแวดล้อม การนำองค์ความรู้ที่ได้จากการวิจัยและนวัตกรรมไปสร้างให้เกิดการเปลี่ยนแปลงของสภาวะแวดล้อมที่ดีขึ้น เพิ่มคุณภาพชีวิตของประชาชนให้ดีขึ้น และนำไปสู่ความยั่งยืน รวมถึงการผลักดันไป สู่นโยบาย ที่ก่อให้เกิดผลกระทบในวงกว้าง และสามารถอธิบายการเปลี่ยนแปลงหรือคุณค่าดังกล่าวได้อย่างชัดเจน ทั้งนี้หาก สามารถแสดงให้เห็นถึงผลตอบแทนทางสังคม และสิ่งแวดล้อมที่เกิดขึ้นจากการลงทุนวิจัยและนวัตกรรมเชิงมูลค่า (Social Return on Investment : SROI) ได้ก็จะเป็นสิ่งดีที่ต้องวิเคราะห์ตามหลักการที่เป็นที่ยอมรับโดยทั่วไป

ลงนาม.....

(.....)

หัวหน้าโครงการ

.....

(.....)

ผู้ร่วมวิจัย

.....

(.....)

ผู้ร่วมวิจัย

วัน เดือน ปี

แบบข้อเสนอประเด็นการวิจัยเพื่อให้การยางแห่งประเทศไทยจัดจ้างทำการวิจัย

ชื่อแผนงานวิจัย/โครงการวิจัย.....

.....

หลักการและเหตุผล

.....

.....

วัตถุประสงค์

.....

.....

ขอบเขตของงาน

.....

.....

ประโยชน์ที่คาดว่าจะได้รับ

.....

.....

วิธีการดำเนินงาน

.....

.....

ระยะเวลาการดำเนินงาน

.....

.....

งบประมาณ

.....

.....

คุณสมบัติของหน่วยงาน/บุคคลที่รับจ้างดำเนินงาน

.....

.....

ลงนาม.....

(.....)

หัวหน้าโครงการ

วัน เดือน ปี

แบบฟอร์มข้อเสนอโครงการ(ที่ไม่ใช่งานวิจัย)

ส่วนที่ ๑: ข้อมูลทั่วไป

ประเภทแผนงาน

- ☐ แผนงานด้านธุรกิจ
- ☐ แผนงานบริหารทั่วไป
- ☐ แผนงานขับเคลื่อนยุทธศาสตร์ของ กยท.
- ☐ แผนงานพื้นฐานสนับสนุนการดำเนินงานของ กยท.
- ☐ แผนงานตามนโยบายภาครัฐ เงินอุดหนุนรัฐบาล

ชื่อโครงการ

ชื่อกิจกรรม

แหล่งงบประมาณ: กองทุนพัฒนายางพารามาตรา ๔๙ (.....)

ประเภทโครงการ

☐ โครงการเดิม คือ โครงการที่เคยได้รับอนุมัติเมื่อปีงบประมาณก่อนหน้าไม่เกิน ๑ ปี☐ โครงการระยะสั้น

มีระยะเวลาดำเนินงานไม่เกิน ๑ ปี โดยมีการปรับปรุงโครงการเพื่อเสนอของบประมาณครั้งใหม่
มีวัตถุประสงค์ เป้าหมาย กิจกรรม ขั้นตอน วิธีการ ใกล้เคียงกับโครงการที่เคยดำเนินงาน

☐ โครงการต่อเนื่อง ระยะเวลาของโครงการ ปีงบประมาณ.....ถึง..... ปีนี้เป็นปีที่.....

คือ โครงการที่มีลักษณะการดำเนินงานเป็นขั้นตอนต่อเนื่องกัน ไม่สามารถดำเนินการให้
สิ้นสุดได้ภายใน ๑ ปี

☐ โครงการใหม่ คือ ระยะเวลาดำเนินการ.....ปี

คือ โครงการที่ไม่เคยได้รับงบประมาณมาก่อน อาจมีระยะเวลาดำเนินการโครงการภายใน ๑ ปี
หรือมากกว่า ๑ ปี

ส่วนที่ ๒: ความเชื่อมโยงกับแผนงานขับเคลื่อนยุทธศาสตร์ของ กยท.

๒.๑ ยุทธศาสตร์ชาติ (Z) ด้าน.....

(๑) เป้าหมาย.....

(๒) ประเด็น.....

๒.๒ แผนแม่บทภายใต้ยุทธศาสตร์ชาติ (Y) ประเด็น (.....).....

(๑) เป้าหมายระดับประเด็น (Y๒).....

(๒) แผนย่อยของแผนแม่บท.....

(๓) เป้าหมายแผนแม่บทย่อย (Y๑)

๒.๓ แผนวิสาหกิจการยางแห่งประเทศไทย พ.ศ. ๒๕๖๖ - ๒๕๗๐ (ฉบับทบทวนปี ๒๕๖๗)

(๑) ยุทธศาสตร์ที่.....

(๒) เป้าหมาย.....

(๓) กลยุทธ์ที่.....

ส่วนที่ ๓: รายละเอียดแผนงาน/โครงการ/กิจกรรม

๓.๑ หลักการและเหตุผล (อธิบายที่มาและความสำคัญของโครงการ โดยมีความสอดคล้องกับส่วนที่ ๒ และมี
ข้อมูลเชิงประจักษ์ เช่น สถิติ/ข้อเท็จจริง รวมทั้งแสดงถึงผลลัพธ์ที่จะทำให้โครงการบรรลุเป้าหมายได้)

.....

.....

๓.๒ วัตถุประสงค์

.....

.....

๓.๓ เป้าหมาย (Goal)

๓.๓.๑ เป้าหมายเชิงผลผลิต (Output)

๓.๓.๒ เป้าหมายเชิงผลลัพธ์ (Outcome)

๓.๓.๓ ตัวชี้วัดความสำเร็จของโครงการ

ตัวชี้วัด	ค่าเป้าหมาย	หน่วยนับ

๓.๔ กลุ่มเป้าหมาย / ผู้ที่ได้รับประโยชน์

กลุ่มเป้าหมาย	จำนวน	พื้นที่ของกลุ่มเป้าหมาย

๓.๕ ผลที่คาดว่าจะเกิดจากการทำโครงการ.....

๓.๖ สถานที่ดำเนินการ.....

๓.๗ ระยะเวลาดำเนินการ

๓.๘ ทรัพยากรที่ใช้ในการดำเนินงาน

๓.๘.๑ งบประมาณ: บาท (ประมาณการค่าใช้จ่ายของโครงการ)

ลำดับ	รายการ	จำนวน (หน่วย)	ราคาต่อหน่วย	จำนวนเงิน (บาท)
๑	หมวดงบดำเนินงาน เช่น ค่าตอบแทน ค่าใช้สอย ค่าวัสดุ ค่าสาธารณูปโภค ค่าเดินทาง			
	กิจกรรมที่...			
	๑.๑.....			
	๑.๒.....			
	รวม			
๒	หมวดงบลงทุน เช่น ค่าครุภัณฑ์ ค่าที่ดินและสิ่งก่อสร้าง			
	กิจกรรมที่...			
	๒.๑.....			
	๒.๒.....			
	รวม			
	รวมงบประมาณทั้งสิ้น			

หมายเหตุ : แจกแจงและแนบรายละเอียดงบประมาณให้ครบถ้วน หากมีค่าเดินทางให้แจกแจงรายละเอียด
ในตารางรายละเอียดค่าใช้จ่ายในการเดินทางด้วย

ตารางรายละเอียดค่าใช้จ่ายในการเดินทาง

[illegible]

รวมงบประมาณค่าใช้จ่ายในการเดินทางทั้งสิ้น.....บาท

๓.๘.๒ ทรัพยากรบุคคลที่ใช้ในการดำเนินงาน (ประมาณการว่าจะต้องใช้บุคลากรในโครงการกี่คนด้านใดบ้าง)

รายการ	จำนวนบุคลากรที่ใช้ในโครงการ		
	ที่มีอยู่แล้ว	ที่ต้องการเพิ่มเติม	เหตุผลที่ต้องการเพิ่มเติมและผลกระทบหากไม่ได้บุคลากรเพิ่มเติม
๑. จำนวนบุคลากร (คน)			
๒. วุฒิ/สาขา ที่ต้องการ			

* กรณีไม่ต้องการเพิ่มเติมให้ระบุเฉพาะที่มีอยู่แล้ว

๓.๘.๓ ทรัพยากรทางด้านเทคโนโลยีดิจิทัลที่ใช้ในการดำเนินงาน

รายการ	ปี ๒๕๖๘		
	ที่มีอยู่แล้ว	ที่ต้องการเพิ่มเติม	เหตุผลที่ต้องการเพิ่มเติมและผลกระทบหากไม่ได้ทรัพยากรด้านเทคโนโลยีเพิ่มเติม
๑. ด้าน SOFTWARE (ระบบงาน/โปรแกรมที่ใช้ในการดำเนินงาน)			
๒. ด้าน HARDWARE (ระบบคอมพิวเตอร์และอุปกรณ์คอมพิวเตอร์)			

** กรณีไม่ต้องการเพิ่มเติมให้ระบุเฉพาะที่มีอยู่แล้ว

ส่วนที่ ๔: แผนการดำเนินงานและการวิเคราะห์ความเสี่ยง

๔.๑ แผนการดำเนินงาน (ให้ระบุกิจกรรม/ขั้นตอนย่อยทั้งหมด)

กิจกรรม/ขั้นตอนการดำเนินงาน	คำเป้าหมาย	หน่วยนับ	ปี พ.ศ. ๒๕.....			ปี พ.ศ. ๒๕.....									ผู้รับผิดชอบ
			ต.ค.	พ.ย.	ธ.ค.	ม.ค.	ก.พ.	มี.ค.	เม.ย.	พ.ค.	มิ.ย.	ก.ค.	ส.ค.	ก.ย.	
กิจกรรมที่...															
มีขั้นตอนการดำเนินงาน ดังนี้															
๑.															
๒.															
๓.															
กิจกรรมที่...															
มีขั้นตอนการดำเนินงาน ดังนี้															
๑.															
๒.															
๓.															

๔.๒ แผนการใช้จ่ายงบประมาณ

หน่วย: ล้านบาท

งบประมาณกิจกรรม	ปี พ.ศ. ๒๕.....			ปี พ.ศ. ๒๕.....								
	ต.ค.	พ.ย.	ธ.ค.	ม.ค.	ก.พ.	มี.ค.	เม.ย.	พ.ค.	มิ.ย.	ก.ค.	ส.ค.	ก.ย.
กิจกรรมที่...												
กิจกรรมที่...												

๔.๓ การวิเคราะห์ความเสี่ยง

๔.๓.๑ ประเมินประสิทธิผลการควบคุมภายในและการวิเคราะห์ความเสี่ยง

(ดูเกณฑ์การประเมินและให้คะแนนจากเอกสารแนบท้าย)

การประเมินประสิทธิผลของการควบคุมภายใน					การวิเคราะห์ความเสี่ยง		
ด้าน ปัจจัย นำเข้า	ด้าน กระบวนการ	ด้าน ดำเนินงาน ภายใน ระยะเวลาที่ กำหนด	ด้าน กระบวนการ ติดตามและ รายงานผล	รวม คะแนน	คะแนน ผลกระทบ จากปัจจัย ภายนอก	คะแนน ผลการ ดำเนินงาน เมื่อเทียบกับ เป้าหมาย	รวม คะแนน

๑) การประเมินประสิทธิผลของการควบคุมภายใน

คะแนนรวม ๑ - ๑๑ ต้องจัดทำมาตรการปรับปรุงการควบคุมภายใน (ตาราง ๔.๓.๒)

คะแนนรวม ๑๒ ไม่ต้องจัดทำมาตรการปรับปรุงการควบคุมภายใน

๒) การวิเคราะห์ความเสี่ยง

คะแนนรวม ๑ - ๓ ต้องจัดทำแผนจัดการความเสี่ยง (ตาราง ๔.๓.๓)

คะแนนรวม ๔ แต่มีผลการดำเนินงานต่ำกว่าเป้าหมาย ต้องจัดทำแผนจัดการความ

เสี่ยง (ตาราง ๔.๓.๓)

คะแนนรวม ๔ และมีผลการดำเนินงานเป็นไปตามเป้าหมาย ไม่ต้องจัดทำแผนจัดการความ

เสี่ยง

คะแนนรวม ๕ - ๖ ไม่ต้องจัดทำแผนจัดการความเสี่ยง

๔.๓.๒ มาตรการปรับปรุงการควบคุมภายใน

กรอกเฉพาะกรณีที่คะแนนประเมินประสิทธิผลของการควบคุมภายในรวม เท่ากับ ๑ - ๕

มาตรการปรับปรุงการควบคุมภายใน			
การควบคุมภายในที่มีอยู่	จุดอ่อนของการควบคุมภายใน	มาตรการปรับปรุงการควบคุมภายใน	ผู้รับผิดชอบ

๔.๓.๓ แผนจัดการความเสี่ยง

กรอกเฉพาะกรณีที่คณะกรรมการวิเคราะห์ความเสี่ยงรวม เท่ากับ ๑ - ๓ หรือกรณีที่คณะกรรมการวิเคราะห์ความเสี่ยงรวมเท่ากับ ๔ แต่มีผลการดำเนินงานต่ำกว่าเป้าหมาย

แผนจัดการความเสี่ยง					
สาเหตุความเสี่ยง			วิธีการจัดการความเสี่ยง ๑.ยอมรับ/Take ๒.ลด/Treat ๓.หลีกเลี่ยง/Terminate ๔.ถ่ายโอน/Transfer	กิจกรรม/แผนจัดการ ความเสี่ยง	ผู้รับผิดชอบ
สาเหตุ	ภายใน	ภายนอก			

ส่วนที่ ๕: ผู้รับผิดชอบและผู้ประสานงานโครงการ

๕.๑ ส่วนงาน/หน่วยงานที่รับผิดชอบ:

๕.๒ ผู้รับผิดชอบโครงการ

ชื่อ - สกุล : ตำแหน่ง :

โทรศัพท์ : E-mail address:

ลงชื่อ.....

๕.๓ ผู้ประสานงานโครงการ (ผู้ที่สามารถให้ข้อมูลได้ ถ้ามี)

ชื่อ - สกุล : ตำแหน่ง :

โทรศัพท์ : E-mail address:

ลงชื่อ.....

เอกสารแนบท้ายของแบบฟอร์ม

เกณฑ์การประเมินประสิทธิผลการควบคุมภายในและการวิเคราะห์ความเสี่ยง

การประเมินประสิทธิผลของการควบคุมภายใน					การวิเคราะห์ความเสี่ยง	
ระดับคะแนน	ด้านปัจจัยนำเข้า*	ด้านกระบวนการ	ด้านดำเนินงานภายในระยะเวลาที่กำหนด	ด้านกระบวนการติดตามและรายงานผล	ผลกระทบจากปัจจัยภายนอก	ผลการดำเนินงานเมื่อเทียบกับเป้าหมาย
๑	ไม่มีปัจจัยนำเข้าที่เพียงพอ	ยังไม่มีแนวทางปฏิบัติในการดำเนินงาน	ไม่สามารถดำเนินงานให้แล้วเสร็จได้ภายในปีงบประมาณ	ไม่มีการติดตามหรือติดตามแต่ไม่มีรายงานผลให้ผู้บริหารทราบ	มีผลกระทบจากปัจจัยภายนอกและส่งผลกระทบต่อการทำงานอย่างมีนัยสำคัญ	ผลการดำเนินงานต่ำกว่าเป้าหมาย
๒	มีปัจจัยนำเข้าเพียงพอแต่ขาดความครบถ้วน	มีแนวทางปฏิบัติ แต่ยังไม่คุ้มมือ การปฏิบัติงาน	สามารถดำเนินงานได้แล้วเสร็จภายในปีงบประมาณแต่ล่าช้ากว่าระยะเวลาที่กำหนด	มีการติดตามและรายงานผลให้ผู้บริหารทราบ แต่ไม่ครบถ้วน	มีผลกระทบจากปัจจัยภายนอกแต่ไม่ส่งผลกระทบต่อการทำงานอย่างมีนัยสำคัญ	ผลการดำเนินงานเป็นไปตามเป้าหมาย
๓	ปัจจัยนำเข้ามีความครบถ้วนเหมาะสม	มีคู่มือการปฏิบัติงานที่ชัดเจน	สามารถดำเนินงานได้แล้วเสร็จตามระยะเวลาที่กำหนด	มีการติดตามและรายงานผลให้ผู้บริหารทราบอย่างถูกต้องครบถ้วน	ไม่มีผลกระทบจากปัจจัยภายนอก	ผลการดำเนินงานดีกว่าเป้าหมาย

*หมายเหตุ : ปัจจัยนำเข้า ได้แก่

๑. มีการกำหนดตัวชี้วัด/ค่าเป้าหมายของ แผนงาน/โครงการ/กิจกรรม ที่ชัดเจนและสอดคล้องกับวัตถุประสงค์ตามยุทธศาสตร์องค์กร
๒. มีการมอบหมายงาน หรือมีผู้รับผิดชอบที่ชัดเจน รวมถึงผู้รับผิดชอบมีทักษะและประสบการณ์ที่เหมาะสม
๓. มีการจัดทำแผนปฏิบัติการ หรือแนวทางในการดำเนินงาน รวมทั้งระยะเวลาที่ดำเนินงานที่ชัดเจนเหมาะสม
๔. มีงบประมาณที่เพียงพอ เหมาะสม
๕. มีเครื่องจักร/เครื่องมือเครื่องใช้/ อุปกรณ์ อำนวยความสะดวกในการดำเนินงานอย่างเพียงพอ
๖. มีระบบ IT สนับสนุนการดำเนินงาน

การประเมินประสิทธิผลของการควบคุมภายใน

คะแนนรวม ๑ - ๑๑ ต้องจัดทำมาตรการปรับปรุงการควบคุมภายใน (ตาราง ๔.๓.๒)

คะแนนรวม ๑๒ ไม่ต้องจัดทำมาตรการปรับปรุงการควบคุมภายใน**การวิเคราะห์ความเสี่ยง**

คะแนนรวม ๑ - ๓ ต้องจัดทำแผนจัดการความเสี่ยง (ตาราง ๔.๓.๓)

คะแนนรวม ๔ และมีผลการดำเนินงานต่ำกว่าเป้าหมาย ต้องจัดทำแผนจัดการความเสี่ยง (ตาราง ๔.๓.๓)

คะแนนรวม ๔ และมีผลการดำเนินงานเป็นไปตามเป้าหมาย ไม่ต้องทำแผนจัดการความเสี่ยงคะแนนรวม ๕ - ๖ ไม่ต้องจัดทำแผนจัดการความเสี่ยง

หลักเกณฑ์การวิเคราะห์โครงการสำคัญ ประจำปี ๒๕๖๘ ที่ส่งผลต่อการบรรลุเป้าหมาย

หลักเกณฑ์		น้ำหนัก	เกณฑ์การให้คะแนน
๑	ความทันต่อการเปลี่ยนแปลง (ไม่ใช่โครงการที่เคยดำเนินการมาแล้วหรือโครงการทดแทนกิจกรรมเดิมหรือผลผลิตเดิม) (ส่วนที่ ๑ ใน ฝยศ.๑ หัวข้อประเภทโครงการ)	๑๐	๑ คะแนน : โครงการเดิม ๒ คะแนน : ทบทวนโครงการ ๓ คะแนน : โครงการใหม่
๒	โครงการสอดคล้องกับแนวทางตามแผนวิสาหกิจตามหลักความสัมพันธ์เชิงเหตุและผล (XYZ : Casual Relationship) (ส่วนที่ ๒ ใน ฝยศ.๑ และ ส่วนที่ ๓ ใน ฝยศ.๑ หัวข้อ ๓.๑)	๒๐	๑ คะแนน : สอดคล้องอย่างน้อย ๑ แนวทางหรือไม่สอดคล้อง ๒ คะแนน : สอดคล้องอย่างน้อย ๒ แนวทาง ๓ คะแนน : สอดคล้องครบ ๓ แนวทาง หรือมากกว่า * ยุทธศาสตร์/กลยุทธ์/Policy gap
๓	โครงการมีที่มาจากฐานข้อมูลเชิงประจักษ์ เช่น สถิติ/ข้อเท็จจริง (ไม่นับการกล่าวอ้าง) (ส่วนที่ ๓ ใน ฝยศ.๑ หัวข้อ ๓.๑)	๑๐	๑ คะแนน : ไม่มีการอ้างอิงข้อมูลเชิงประจักษ์ ๒ คะแนน : มีข้อมูลเชิงประจักษ์อ้างอิงบางส่วน ๓ คะแนน : มีข้อมูลเชิงประจักษ์อ้างอิงชัดเจนและข้อมูลเป็นปัจจุบัน
๔	โครงการสามารถเห็นผลลัพธ์ตามเป้าหมายโครงการในปีบัญชี ๒๕๖๘ (ส่วนที่ ๓ ใน ฝยศ.๑ หัวข้อ ๓.๑)	๑๐	๑ คะแนน : โครงการไม่สามารถเห็นผลลัพธ์ตามเป้าหมายโครงการในปีบัญชี ๒๕๖๘ และไม่ตอบสนองต่อเป้าหมายขององค์กร ๒ คะแนน : โครงการสามารถเห็นผลลัพธ์ตามเป้าหมายโครงการในปีบัญชี ๒๕๖๘ ได้แต่ไม่ชัดเจน สามารถตอบสนองเป้าหมายองค์กรได้บางส่วน ๓ คะแนน : โครงการสามารถเห็นผลลัพธ์ตามเป้าหมายโครงการในปีบัญชี ๒๕๖๘

หลักเกณฑ์		น้ำหนัก	เกณฑ์การให้คะแนน
๕	โครงการมีวัตถุประสงค์ ผลผลิต ผลลัพธ์ และกลุ่มเป้าหมายผู้รับประโยชน์ที่ชัดเจน สามารถส่งผลต่อการบรรลุเป้าหมายอย่างเป็นรูปธรรม และมีความสัมพันธ์กัน (ส่วนที่ ๓ ใน ฝยศ.๑ หัวข้อ ๓.๒ ๓.๓ ๓.๔ และ ๓.๕)	๑๕	๑ คะแนน : องค์กรประกอบไม่ครบและเนื้อหาไม่มีความสัมพันธ์กัน ๒ คะแนน : โครงการมีองค์ประกอบครบถ้วนและเนื้อหาข้อมูลมีความสัมพันธ์กันไม่ชัดเจน ๓ คะแนน : โครงการมีองค์ประกอบครบถ้วนและเนื้อหาข้อมูลมีความสัมพันธ์ในทิศทางเดียวกัน
๖	ความเหมาะสมของงบประมาณ/บุคลากร/สารสนเทศ สามารถระบุรายละเอียดของงบประมาณได้ครบถ้วน (ส่วนที่ ๓ ใน ฝยศ.๑ หัวข้อ ๓.๘)	๑๐	๑ คะแนน : งบประมาณ/บุคลากร/สารสนเทศไม่มีความเหมาะสม ๒ คะแนน : งบประมาณ/บุคลากร/สารสนเทศ มีความเหมาะสมบางส่วน ๓ คะแนน : งบประมาณ/บุคลากร/สารสนเทศ มีความเหมาะสมและเป็นไปตามเงื่อนไข * งบประมาณต้องเป็นไปตามระเบียบ หากเป็นงบลงทุนต้องมีแผนการดำเนินงานการจัดทำ tor ก่อนเริ่มปีงบประมาณที่ชัดเจน
๗	โครงการมีแผนการดำเนินงานที่ชัดเจนและเป็นไปได้จริง (ส่วนที่ ๔ ใน ฝยศ.๑ หัวข้อ ๔.๑)	๑๕	๑ คะแนน : แผนการดำเนินงานไม่ชัดเจนไม่สามารถติดตามผลการดำเนินงานได้ ๒ คะแนน : โครงการมีแผนการดำเนินงานสามารถติดตามได้แต่ไม่สอดคล้องตามเป้าหมาย ๓ คะแนน : โครงการมีแผนการดำเนินงานชัดเจนสามารถนำไปติดตามประเมินผลได้
๘	โครงการมีการประเมินความเสี่ยงและความพอเพียงของการควบคุมภายใน (ส่วนที่ ๔ ใน ฝยศ.๑ หัวข้อ ๔.๓)	๑๐	๑ คะแนน : โครงการมีการประเมินความเสี่ยงและความพอเพียงของการควบคุมภายใน หรือไม่ได้นำไปดำเนินการประเมิน ๒ คะแนน : โครงการมีการประเมินความเสี่ยงและความพอเพียงของการควบคุมภายใน และได้ดำเนินการจัดทำแผนจัดการความเสี่ยงหรือจัดทำมาตรการในการปรับปรุงการควบคุมภายใน ไม่ครบถ้วน ๓ คะแนน : โครงการมีการประเมินความเสี่ยงและความพอเพียงของการควบคุมภายใน และได้ดำเนินการจัดทำแผนจัดการความเสี่ยงหรือจัดทำมาตรการในการปรับปรุงการควบคุมภายใน
รวม		๑๐๐	